

MU TECTA, CENTRO DE ESTUDIOS AVANZADOS DE LA CIENCIAS DEL ESPIRITU.

# Manual: Medicina Espiritual

---

1° Nivel: Médicos Espirituales

**Marcelo Caprioglio Colaiacono**

**14/10/2014**

Manual introductorio a la Medicina Espiritual, fundamentos de la Ciencia de la Vida y con Protocolos para terapias de asistencia a pacientes.

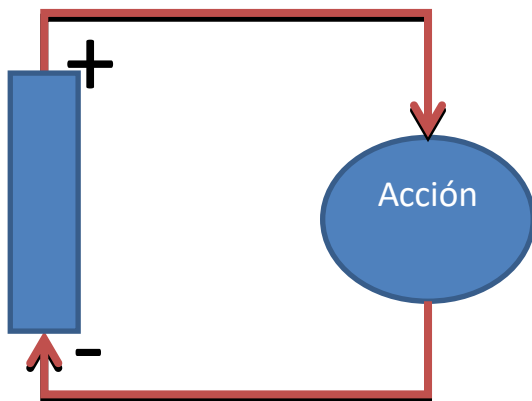
## INTRODUCCIÓN

---

Medicina Espiritual, la **terapia de la energía o la energía de sanación**, como una rama de la **medicina complementaria y alternativa**, sostiene que un **terapeuta puede canalizar la energía curativa a la persona que busca ayuda por diferentes métodos: en directo con sus manos o también distante de donde esté el paciente, ambos en diferentes lugares. Hay varias escuelas de sanación energética. Se le conoce como “biofield” o energía de sanación, la sanación espiritual, la curación de contacto, sanación a distancia, el toque terapéutico, Reiki o Qigong.**

En la sanación espiritual, a diferencia de la sanación energética, es en gran parte la conciencia y la información confesional con la cual el Médico Espiritual interactuará con su paciente, guiándolo hacia la resolución de sus conflictos y el entendimiento consciente de los desequilibrios que se han manifestado como una enfermedad, con la intención de generar un cambio de hábitos de vida.

Por fortuna, cada vez hay más médicos y científicos valientes que están saliendo del dogma actual en el que nos tiene inmersos la ciencia moderna y están comenzando a comprender que el ser humano es además de un cuerpo biológico, un sistema energético de cuyo equilibrio bio-energético depende nuestra salud y bienestar. Por ende, la cura de muchas enfermedades como el cáncer, la ansiedad, la depresión y el estrés dependerán de que *comprendamos que somos energía y vibración asociadas a un cuerpo físico de materia.*



Imaginemos una pila, para crear el circuito debe haber una acción; tiene que haber una salida energética que genera la acción y cierra el circuito. Si no hay circuito no hay función, porque los electrones no se han movido. Toda creación nace desde un campo, es decir desde la zona esférica que rodea ese origen de la energía. Si esa corriente circula en un campo como un solenoide, entonces genera un campo magnético que se manifiesta como una región de influencia invisible, como se observa en los imanes.

Otra de las leyes de la creación establece que la energía siempre parte de un punto neutro, un punto cero. Una causa rompe el equilibrio al generar la corriente y entonces surgen opciones como una bifurcación. Si se disponen de dos cuerpos, surgen fuerzas iguales y opuestas que llamamos acción y reacción. Profundizando, el principio universal de la polaridad, estará presente como parte de un mismo Todo, la energía que lo generó.

El cuerpo humano no es ajeno a este sistema bio-energético, El campo del cuerpo humano está directamente relacionado a todos los otros campos con los cuales interactúa.

Si bien tenemos un cuerpo proteico (físico) y un cuerpo energético, estos interactúan extrasensorialmente con un sinnúmero de circuitos interconectados en estructuras sutiles a las que denominados Matriz de energía.



Proteico, significa que es un resultado de algún ADN y forma parte del entramado del cuerpo físico y la reacción energética es lenta y lo podríamos llamar el HARDWARE.

Por otro lado, la Biofísica aborda el cuerpo energético, constituido por ondas vibrando en infinitas composiciones de tipo, movimiento, función y manifestación. La forma en que se construye la matemática de cada onda es un código de información. Y alcanza a todas las representaciones de los movimientos, por ejemplo: sonido, color, energía telúrica, energía cuántica, en fin, toda manifestación natural está en las ondas. Lo único que necesitamos es un descodificador para interpretar la información. Esto es el SOFTWARE.

Acompañando y direccionando al cuerpo físico tenemos esta nube que la engloba y la sostiene: nuestra Alma. Ella era ya conocida en la antigüedad por todas las culturas que habitaron en la Tierra.

¿Cómo sabemos que están estos dos cuerpos interactuando continuamente?: Esta pregunta se ha respondido varias veces objetivamente tras experimentos a través de las experiencias al morir. Cuando una persona se muere, disocia el cuerpo físico de toda electricidad y electromagnetismo. Pero las experiencias relatan que al regresar al cuerpo por alguna acción de resucitación y vuelve de esta experiencia de morir, aparecen de nuevo adentro del cuerpo físico en un instante y que corroboran que en la separación podían ver y escuchar, estando fuera de su cuerpo físico, todo lo que pasaba en la habitación.

Este Campo de energía o bio-campo que nos rodea, es información. Su función es enviar información y recibirla, interactuando con otros campos. Este lenguaje no verbal, puede ser percibido, pero debes entrenarte para que el resultado sea el óptimo. Todos tenemos el potencial de adquirir esta información conscientemente y desde que nacemos y nos vamos desarrollando, estos campos sensoriales están descodificando intuitivamente la información emitida por otro Campo de energía.

Niños: inconscientemente realizan sus acciones desde la intuición de la energía de la otra persona, como por ejemplo, alejarse de una persona con rabia o simplemente una persona que no resuena energéticamente con él.

Personas Sensibles: personas con aptitudes o dones que les permite percibir la energía descodificándola extrasensorialmente.

Animales: la percepción de los estados de ánimos de los humanos les permiten interpretar sus emociones, como también lo es en el caso de las mascotas: acaso cuando estás enojado, ¿no has notado que tu mascota se esconde de ti?

Este bio-campo energético es un campo unificado,

- Se puede palpar, aunque parezca magia o parezca una alucinación colectiva: se puede palpar y escanear esta energía, para entender tus pulsaciones y acciones.



- Se puede ver, cuando trabajas en las dinámicas de comprensión y apertura de mente, para entrar en el entrenamiento del universo cuántico.
- Se puede sentir, como una suave condensación de energía.
- Puede interferir en la acción de otros campos electromagnéticos.

La información dispuesta en esta Formación, no solo te enseñará a indagar en el Universo de la Energía. Además, debemos comprender el significado verdadero de la Espiritualidad. Aquellas enseñanzas de la Ciencia de la Vida que nos permiten entender y entendernos como un agente decodificador sensorial de las ondas de frecuencia que fluyen en el reino de la naturaleza descifrando la estructura Matriz Energética que compone a cada ser humano y su relación con el Alma.

La medicina Espiritual, es la recopilación y la inspiración intuitiva que ha permitido bajo la observación, contemplación, estudio, experiencia e investigación, la decodificación de los flujos de energías que se entretajan en los diversos cuerpo que interactúan en el Alma y la Conciencia instruida para dar como resultado el equilibrio Mental, Emocional y Físico. Por ende la SANACION.

Aventurarse en la experiencia de la sanación energética, ya no es un acto mágico. Ahora se está desvelado en la información que se entregará y estudiarás a continuación.



## LOS MÉDICOS ESPIRITUALES:

---

Tal vez algunas personas no crean en los Médicos Espirituales, pero existen tal como se mencionan: podríamos llamarlos “Seres de Luz”.

En todo el mundo, los médicos espirituales (ME) dan sanación a los enfermos. Estos seres no son humanos, podríamos decir que son seres desencarnados con alta conciencia sutil de servicio y entrega, porque se encuentran en planos vibracionales muy sutiles que sirven a los propósitos de sanación de los enfermos que lo necesiten, accediendo a su ayuda. Algo así, como los son los Santos para la Iglesia.

Para que alguien tenga acceso a los Médicos Espirituales, debe ser una persona elegida; es decir, quien nace con el don o su propósito de vida es la conexión entre los planos de conciencia mayor y los planos de interacción de la conciencia humana. Los elegidos siempre se acompañan por Médicos Espirituales o seres de luz, quienes a su vez pertenecen a Concilios de Luz, órdenes jerárquicas Supremas. Si un elegido sabe que necesitas la sanación a tus dolencias, él pedirá a los Médicos Espirituales que realicen la sanación. Hay que reconocer que este acto no se basa en el simple capricho de querer sanar, sino de entender que es una oportunidad de cambio, de generar nuestra propia salud apoyada de la ayuda de estos servidores espirituales. Es ahí donde la medicina espiritual entra para apoyar los cuerpos y prepararlos para estimular la sanación, ya sea en situ o simplemente a distancia.

Por otra parte, ya se están abriendo cada vez más seguido verdaderas Academias de la sanación espiritual y que van de la mano y la asistencia de las Jerarquías Espirituales antes expuestas. Para acceder a estas enseñanzas debes entrar en lo profundo de tu ser, ya que lo que se sana es el alma de la persona y esto involucra una alta gama de conocimientos que van desde la Ciencia de la Vida hasta la Naturaleza de la Espiritualidad. Estos conocimientos ancestrales dejan al descubierto que aunque la ciencia tecnológica actual, aun no puede dar explicaciones concretas de las sanaciones recurrentes de la fe los enfermos, de igual manera se está incrementando la asistencia y credibilidad de estas sanaciones cada vez más frecuentes en nuestros tiempos.

Pero como ya sabemos, todo es parte de un Todo, y ese todo tiene un conocimiento sistemático que se ha recogido desde la Ciencia de la Vida y los conocimientos iniciáticos hasta la ciencia moderna y la implementación de la Medicina Espiritual.



## LA CIENCIA DE LA VIDA

---

La mejor terapia consiste en pensar, sentir y actuar en armonía con las fuerzas y entidades luminosas de la naturaleza y del universo entero. El hombre debe, conocer estas fuerzas, estas entidades y sintonizarse con ellas. Esta, es la primera medicina.

En lugar de concentrarse en la enfermedad, empecemos a estudiar la salud, los factores de los que depende (Respiración, nutrición, conducta); y se enseñen a todo el mundo las leyes que aseguran su conservación en armonía con el entorno donde se desarrolla sus actividades.

Ya sabes: Si te encuentras en dificultades, sin duda es debido a que en el paso de tu vida, has perturbado el orden de las cosas con tu ignorancia; eso nos enseña a trabajar con nuestros pensamientos y deseos.

Debemos resolver todo factor limitante desde la consciencia, porque la carencia nos impide desarrollarnos en amplitud y genera el temor que entraba al juicio.

Si aceptas comprender y aplicar esta CIENCIA DE LA VIDA, no solamente poseerás el poder de protegerte de la enfermedad; dispondrás además de la capacidad de reconstruir tu cuerpo como quieras bajo la visión consciente del mundo que te rodea y manifestarla en abundancia en la armonía de las fuerza de la naturaleza.

Puede ocurrir, por supuesto, que de momento el cuerpo oponga resistencia a tus esfuerzos debido a que durante siglos has trabajado inconscientemente en deteriorarlo, y ahora necesitarás mucho tiempo para restablecer su salud. Sin embargo, la experiencia señala que esta verdad es completamente cierta.

Seis o siete años de estudios, son suficientes para obtener el diploma de médico; pero para poseer LA CIENCIA DE LA VIDA, son necesarios millares de años.

Esta crítica, no es con la intención de descartar o minimizar los avances tecnológicos de la Medicina Alópata; por el contrario, determinar la unión entre el razonamiento científico y la Ciencia de la Vida, siempre y cuando el verdadero fin sea la salud de Cuerpo y Alma, y no otro.

¡Esto te dará una idea de lo maravillosa que es la Medicina Espiritual!

Ahora... ¡Estás Preparado!

Pregúntate: ¿Qué estás dispuesto(a) a dar de ti por lo que quieres recibir?

Ley de Causa y Efecto.

Marcelo Caprioglio  
Director Médicos Espirituales



## CIENCIA DE LOS INICIADOS DE LA VIDA

“Si abordamos al ser humano sólo como si fuera una máquina que a veces deja de funcionar porque algún engranaje o pieza falla, entonces no estamos considerando a la persona como un Todo. Eso es lo que hace, en general, la medicina convencional occidental: actuar de acuerdo a un paradigma físico que, lamentablemente, se aleja de la visión holística de la vida que incorpora a la ciencia, hombre y espiritualidad”.

Dr. Ernesto Vega, académico de la Facultad de Medicina de la Universidad de Chile

La Ciencia iniciática de la Vida considera al hombre en su Globalidad; y no solamente, una parte de su ser: El hígado, el bazo o el corazón... Hipócrates decía que si existe desorden en una parte del cuerpo, todo el organismo se encuentra perturbado. Es necesario entonces, restablecer la armonía general; y la parte afectada, será curada por el propio organismo. De todas maneras, los comprimidos, las inyecciones, los antibióticos, todos los medicamentos quedarán sin efecto, si el ser humano continúa alimentando el desorden en su interior, a través de sus pensamientos y de sus sentimientos.

Tampoco estoy de acuerdo con los métodos que separan los seres y las cosas de esta totalidad, de esta unidad, que es el universo, solo con el fin de estudiarlos. Ya que este método, los mata. De esta manera no se llega a nociones correctas. Analizar, disecar, es un mal sistema. He dicho a menudo que para estudiar las cosas, no hay que cortarlas del árbol de la vida. Si se las separa, se destruye su belleza, su luz, su irradiación, su vitalidad, se las reduce al estado de cadáveres. No se sabe todavía estudiar la vida. También yo, algunas veces me pongo a analizar, pero es para conducir mejor hacia la síntesis; no me detengo en el análisis, ya que el análisis por sí solo, no hace más que disgregar.

Al desmontar un reloj, podemos conocer todas sus piezas; pero entonces, ya no funciona. Los biólogos saben muy bien cuáles son los elementos que constituyen al hombre; pero a partir de estos elementos son incapaces de crear un ser humano, un ser que piense, que viva, que ende, que actúe. Los elementos están ahí, pero falta lo esencial: La vida que conoce las dosis, las combinaciones y todas las nociones necesarias para un buen funcionamiento del organismo. Hay que llamar a la vida, pues sólo ella, sabe cómo restablecer el equilibrio en el estómago, en el cerebro, en los pulmones, en todas partes. Y puesto que los biólogos no se ocupan de la vida, sino que se ocupan de la materia, no consiguen resultados positivos.

Mientras no se desprendan de su filosofía materialista y mecanicista que separa las cosas de la unidad cósmica, no conseguirán salvar a los humanos de la enfermedad. Su ideal es, por supuesto, muy noble, hacen grandes sacrificios, tienen un inteligencia y capacidad extraordinaria, pero su filosofía para enfrentar la sanación es errónea; por lo cual, muchas cosas todavía siguen fuera de su alcance.



La ciencia se dará cuenta, cada vez más de que los antiguos, sin telescopios ni microscopios, habían realizado grandes descubrimientos ¿Quién los instruía...¿Cómo pudieron acceder a logros tan valiosos para la humanidad? Y así, si se pusieran a estudiar seriamente todo lo que han enseñado los Iniciados, tendríamos una gran conmoción. Entonces todas las creencias arraigadas se derrumbarían. Se enseñará la ciencia de la vida, la síntesis, y en ese momento el Reino de Dios, será posible. Pero mientras no sea derribada la fortaleza de la ciencia oficial materialista, y se reemplace por la Ciencia de los Iniciados, el desorden y el dolor continuarán.

Ahora les voy a mostrar por qué la medicina preconizada por las Ciencia esotérica sobrepasa a las demás. Los médicos han estudiado en las Facultades, donde siempre hay que dar prioridad al aspecto físico; entonces, descuidan los pensamientos, los sentimientos, el comportamiento, la manera de vivir, cuando esto es precisamente, lo que debiera ocupar el primer lugar. La verdadera terapia es nuestra forma de vivir; las demás ocupan el segundo, tercer o cuarto lugar...

La medicina psicosomática estudia el lazo que existe entre el psiquismo y el cuerpo físico, la manera en que se acentúan el uno sobre el otro. La medicina psicosomática gana terreno; lo cual está muy bien, pero su eficacia sería mayor si sus teorías estuviesen fundadas en una filosofía hacia la sanación, en una verdadera visión de conjunto. Este enfoque integrador, tiene como punto de partida al ser humano, ya que este es la base de todo. No podrá realizarse ningún progreso verdadero en cualquier terreno (Científico, económico, social, psicológico, médico), en tanto no se reconozca la estructura del ser humano, las fuerzas que residen en su interior, así como su relación con el universo, de acuerdo a lo que la Ciencia esotérica ha estudiado desde hace miles de años.

## **LOS FUNDAMENTOS ESPIRITUALES DE LA MEDICINA**

Por: Omraam Mikhael Aivanhov

Una considerable cantidad de investigaciones demuestra que la sanación espiritual es un tratamiento efectivo. El Dr. Daniel Benor nos cuenta cómo la sanación está hallando aplicaciones en la práctica clínica.

Abundan las anécdotas sobre los beneficios de la sanación espiritual en condiciones agudas y crónicas de todo tipo (Benor, 1993; Krieger, 1979). Según los sanadores, la mayoría de los pacientes se relajan muy rápidamente con la aplicación de alguna técnica de sanación. Se alivian los dolores crónicos y agudos de todo tipo, a menudo en cuestión de minutos.

La sanación es particularmente útil en dolencias para las cuales los tratamientos convencionales tienen resultados limitados. Algunas de las enfermedades en las que la sanación puede tener resultados beneficiosos: artritis, síndrome de fatiga crónica, esclerosis múltiple y cáncer.





Existe información de que casi cualquier problema de salud que existe se ha beneficiado en algunos casos con la sanación espiritual. Sólo en algunos casos la respuesta es inmediata y total, de hecho una cura “milagrosa”.

Es mucho más frecuente que la respuesta sea de alivio gradual de los síntomas y de mejora de las actitudes psicológicas y espirituales (Benor, Volumen III, en prensa).

Hay más de 8.000 sanadores registrados en las mayores organizaciones de sanación del Reino Unido, practicando bajo un código unificado de conducta. Más de 30.000 enfermeras de los EE.UU. practican Toque Terapéutico (un tipo de sanación) (Krieger, 1979).

La mayoría de los sanadores sostienen que alrededor del 80% de sus pacientes responden en mayor o menor grado, pero mayormente estas afirmaciones no tienen fundamento. Las encuestas a pacientes que recibieron sanación muestran un alto grado de satisfacción con su tratamiento (Attevelt; Benor, 1993; Boucher; Cohen; Harvey; Riscalla).

En general, los médicos rechazan e ignoran estos estudios. La sanación espiritual suele verse como un tratamiento para realizar cuando “ya no hay más que hacer”, probablemente no más que un placebo pero al menos beneficioso en cuanto a la actitud de cuidado humano que brindan los sanadores.

Muy pocos saben que se ha publicado una considerable cantidad de estudios científicos sobre la sanación espiritual, incluidas en más de una docena de disertaciones doctorales, la mayoría de las cuales fueron realizadas por enfermeras.

Una revisión de 155 estudios controlados sobre la sanación muestra que pueden producir efectos significativos en seres humanos, animales, plantas, bacterias, hongos, células in vitro, enzimas y más (Benor, 1993). Ya que estas investigaciones clínicas han sido reseñadas en un número anterior de Nursing Times (Benor, Nursing Times, 1991), sólo se brinda aquí un breve resumen.

Se ha demostrado que la sanación tiene efectos significativos en las siguientes condiciones; problemas cardiovasculares en pacientes hospitalizados (Byrd, 1988), curación de heridas (Wirth



and Ricardson, 1993; Wirth, 1990), presión sanguínea (Miller; Quinn, 1989), en la diabetes (Wirth, en prensa), dolor (Keller; Wirth, *Complementary*, 1993), ansiedad (Heidt; Quinn, 1982; Ferguson, Fedoruk; Braud, 1989), y en los niveles de hemoglobina (Krieger, 1975).

Si la sanación fuera un medicamento se conseguiría en la farmacia

La sanación es segura y no tiene efectos negativos conocidos. A veces aumenta el dolor de manera temporal en el tratamiento inicial de sanación. Esto es de hecho un signo positivo, que por lo general indica que se está produciendo un cambio en el mecanismo o condición que origina el dolor.

El dolor generalmente disminuye si se hace un tratamiento continuado. Una medida de la seguridad de la sanación espiritual es el costo del seguro de mala práctica de un sanador en Inglaterra: menos de 5 libras esterlinas.

El Reino Unido es el líder mundial en cuanto a la integración de la sanación con la medicina tradicional. Un número creciente de médicos recomienda la sanación como una útil terapia complementaria.

Hay sanadores trabajando en quirófanos y en el tratamiento del dolor en hospitales, en centros de rehabilitación cardíaca y en el tratamiento del cáncer. Algunos sanadores reciben su pago de su FHSA local.

Los médicos y las enfermeras están aprendiendo a desarrollar sus propios dones de sanación. Los médicos están recibiendo créditos de Permiso de Educación de Posgrado para estos cursos.

En los cursos y talleres que llevo a cabo, alrededor del 90% de los médicos y enfermeras descubren que tienen cierta capacidad de sanación. La sanación es como la mayoría de los dones, como tocar el piano.

La sanación puede desarrollarse con la práctica. La Red de Médicos y Sanadores proporciona un foro en el que médicos, enfermeras y sanadores puedan explorar estas integraciones clínicas y el desarrollo de sus propios dones de sanación (*The Doctor-Healer Network Newsletter*).

Mi experiencia en mi práctica de psicoterapia combinada con sanación es que ambos métodos se potencian mutuamente. Los dos juntos son más efectivos que por sí solos. La sanación espiritual puede aliviar parte del estrés y la ansiedad asociadas con la terapia.

La psicoterapia puede ayudar a los pacientes a integrar las emociones liberadas con la sanación espiritual. En la experiencia de enfermeras, médicos y muchos terapeutas complementarios, la sanación es un útil complemento de su trabajo clínico.



A pesar de la evidencia científica y de la profundamente positiva experiencia clínica, ha sido difícil para muchas profesiones aceptar que la sanación puede ser una herramienta efectiva. En parte esto se debe a un círculo vicioso que se auto perpetúa en la publicación de artículos sobre sanación.

Debido a que la sanación espiritual ha sido vista como una terapia marginal, hasta hace pocos años las publicaciones profesionales han dudado en publicar artículos sobre sanación. Esto ha limitado que exista conciencia sobre la eficacia de la sanación.

Esto también se debe en parte al escepticismo de que la imposición de manos, algo simple y suave, combinado con un enfoque de sanación mental, pueda producir resultados más allá del efecto placebo. Incluso luego de estar al tanto de la muy significativa evidencia científica sobre la efectividad de la sanación, los profesionales siguen por lo general siendo escépticos hasta que observan personalmente los efectos clínicos de la sanación, sea en sus pacientes, en miembros de sus familias, o en ellos mismos.

Los escépticos rechazan la sanación sosteniendo que es poco confiable e impredecible. Esto no es más cierto que en muchas otras terapias en las que el resultado es impredecible en un porcentaje dado de casos.

Tal vez a medida que los profesionales de la salud observen el trabajo de los sanadores con más detenimiento, se podrán identificar patrones de enfermedades que muestran una respuesta predecible a la sanación.

Parte de las dudas en utilizar la sanación espiritual nacen por confusiones de terminología. Un término usado frecuentemente es sanación con “fe”, lo que implica que hace falta fe para que se dé la sanación. Claramente, este no es un requisito absoluto, tal como lo evidencian las respuestas de sujetos no humanos a la sanación.

La sanación “espiritual” no debe confundirse con la sanación “espiritualista”. Hay quienes opinan que la sanación es, o debería ser, brindada exclusivamente bajo el auspicio del clero. De hecho, algunas instituciones religiosas enseñan que si la sanación espiritual no se da bajo su auspicio exclusivo, puede ser el trabajo del diablo.

Esto ignora los informes de que la sanación se practica en todos los países y sociedades del mundo, bajo todas las religiones que se conocen. A menudo la sanación espiritual brinda una apertura de la conciencia de la persona sobre aspectos espirituales de sus vidas. En enfermedades graves o terminales, especialmente en las etapas paliativas del tratamiento, esto es una contribución importante de la sanación al cuidado de la salud. (The Doctor-Healer Network Newsletter, No. 4).

La sanación espiritual es un tratamiento de múltiples aspectos



La falta de una teoría abarcativa y generalmente aceptada que explique la sanación es otro motivo por el cual los médicos dudan en aceptarla como tratamiento útil y valioso. Después de 15 años de estudio, mi opinión personal es que la sanación es un tratamiento con múltiples aspectos.

Tiene un claro componente de sugestión. Quien utiliza los servicios de un sanador espera que algo mejore. (Con frecuencia se tienen expectativas exageradas, lo que puede hacer que a persona se desilusione si no se brindan explicaciones adecuadas conjuntamente con los tratamientos de sanación).

Los estudios controlados, incluidos los efectos positivos en sujetos no-humanos, confirman que la sanación es más que sugestión.

Hay también un componente de auto curación. Crece la evidencia en la literatura científica sobre psiconeuroinmunología de que las personas tienen un vasto potencial para mejorar el funcionamiento de su propio sistema inmunitario (Solomon), cardiovascular (Ornish) y más (Goleman).

La sanación espiritual puede activar estos procesos de auto-curación. También hay en la sanación un componente de la medicina de energía biológica. Albert Einstein propuso que la materia y la energía son intercambiables. La física moderna ha confirmado ampliamente esta teoría.

La medicina newtoniana ha sido lenta para integrar que el cuerpo puede ser considerado tanto energía como materia. Los sanadores vienen diciendo desde el principio que se ocupan de las energías biológicas del cuerpo.

Esto se confirma con la considerable evidencia de las investigaciones sobre sanación espiritual y de investigaciones sobre un amplio espectro de terapias complementarias (Benor, 1994). Una medida de la eficacia de la sanación está apareciendo en estudios de costo-beneficio.

El Dr. Michael Dixon, un médico clínico de Devon, ha demostrado que tener un sanador en su práctica médica ha reducido su gasto en medicamentos y disminuido a la mitad el número de visitas de pacientes con problemas crónicos que no habían respondido a las terapias convencionales (Dixon).

Basándonos en la evidencia científica publicada, si la sanación espiritual fuera un medicamento, se conseguiría en la farmacia.

Publicado como: Benor, D.J. Hands-onhelp, Nursing Times, 1994, 90(44), 28-29.

Por: Dr. Daniel Benor

Publicado en: [www.axel.org.ar](http://www.axel.org.ar)

En un escrito que me llegó leí algo que me conmovió, la fuerte pureza con que se está tratando la medicina espiritual. Por esta razón, decidí compartirlo con ustedes:

### **SANADORES ESPIRITUALES:**

- Los mejores sanadores son discretos en su trabajo. Ellos sellaron el ego y dejan al corazón fluir en sereno amor.
- El tacto de sus manos es cálido y generoso. ¡Tienen manos de Luz!
- En la parte superior de su cabeza se derrama la Sabiduría Celestial...Y al mismo tiempo, la vitalidad de la tierra besa sus pies.
- Mientras tanto, los pétalos de loto de sus corazones se abren. ¡Y se convierten en templos vivos de la Luz sanadora!
- Son tranquilos y conscientes de su tarea. Saben que es la luz del amor la que sana, no ellos. Están naturalmente satisfechos, los seres divinos velan por ellos.
- ¡Son la paz perenne! No tienen posturas arrogantes, son simples y alegres.
- Son muy agradecidos al Gran Espíritu, al Gran Sanador. Transitan la existencia sin juzgar a nadie...Ellos son la serena luz! Son sanadores, de los demás y de ellos mismos.
- Transitan su camino sin deshonorar la ruta de los demás. No hacen daño a nadie, porque son felices.
- ¡Sus actos son lúcidos! ¡Oh, estos curadores, hermosos y tranquilos, navegan en la luz!
- Son estrellas encarnadas, actuando en nombre del Altísimo... A menudo, en silencio, ellos abrazan a la humanidad!
- No esperan nada, sólo abrazan el alma del mundo.
- Sí, no esperan nada, sólo agradecen al gran Sanador... Ellos saben que hay un momento correcto para todo.
- Por lo tanto, ellos trabajan en el momento justo de su corazón...saben que cada momento es tiempo para aprender...
- Ellos se manifiestan en todas partes, y columnas de luz iluminan sus senderos...
- A menudo, sienten el dolor del mundo, en sí mismos. En esos momentos, se reúnen en oración y aprovechan las elevadas fuerzas.
- Y aletean sus manos llenas de luz, bajo el comando del corazón. No hay orgullo en ellos, solo satisfacción callada.
- No hay lucha o competencia en su camino, sólo cura. Ellos caminan en el Dharma, como el Altísimo les instruyó.
- Y saben que sólo el Gran Sanador conoce lo que hay en sus mentes y almas.
- Son conscientes de que, mediante el perfeccionamiento de los demás, su Karma se disuelve en la luz.
- Mejorando a los hombres, ellos también se mejoran, y todo el mundo crece.
- Siempre agradecen a los ángeles de la sanación, por la inspiración de su trabajo.
- Y dicen, felices: “¡Señor, nada es mío, todo es tuyo. Incluso yo!
- Ellos son sanadores y agentes de sanación interdimensional.
- Están encarnados, pero son estrellas. Sanadores invisibles de los hombres, del Espíritu y de ellos también.
- ¡Ellos son de la Luz!

## ANTECEDENTES

---

### **La Ciencia mide el Campo Energético Humano**

Por Dr. James L. Oschman y Nora Oschman

La noción de energía es un tema que forma parte de varios sistemas de cuidado complementario, incluyendo la sanación espiritual. Por razones históricas y emocionales, hay dos palabras-clave que no se pueden mencionar en la sociedad de investigaciones académicas: “energía” y “toque”. Por lo tanto, no es sorprendente que el Reiki haya sido desdeñado por los investigadores de la ciencia biomédica.

Esta situación está cambiando rápidamente gracias a las investigaciones hechas en todo el mundo.

La historia de cómo el concepto de “energía de curación” pasó de la fase inicial de sospecha y ridículo a la respetabilidad, es una de las más fascinantes y significantes que se pueden contar.

Igual que en muchos otros campos de la investigación, lo que era absolutamente cierto hace 20 años, ha cambiado drásticamente. Por ejemplo, en el transcurso de unas décadas, los científicos pasaron de la convicción de que no hubiera algo que se pudiera llamar un campo energético alrededor del cuerpo humano, a la convicción de que este campo existe. Además, comprendemos cada vez más el papel de estos campos energéticos en cuanto a la salud y a la enfermedad. La mayoría de la gente no es consciente todavía de estas investigaciones y persisten en su actitud de que no hay una base lógica para la curación energética.

El motivo principal por el cual la actitud empezó a cambiar, es el desarrollo de instrumentos muy sensitivos, capaces de medir la energía sutil alrededor del cuerpo humano. Una importancia especial tiene el magnetómetro SQUID<sup>1</sup>, que es capaz de detectar campos biomagnéticos minúsculos asociados a actividades fisiológicas en el cuerpo. (Figura 1) Se trata del mismo campo de energía que personas sensitivas han descrito desde hace milenios, pero que los científicos han ignorado porque no había medios para medirlo objetivamente.

Para resumir los descubrimientos hechos hasta el momento, los editores de un nuevo periódico internacional<sup>2</sup> han pedido una revisión del concepto de la “energía de curación”. A pesar del hecho de que nosotros venimos estudiando este tema desde hace unos 15 años, la preparación de una revisión completa nos llevo a un profundo examen del asunto, llegando a algunas conclusiones sorprendentes.

Habitualmente, los descubrimientos-clave no son hechos por científicos que estudian las diferentes técnicas como el Reiki, el TT (Toque Terapéutico) o el HT (Healing Touch).

Lo que ocurre es que científicos tradicionales, con la lógica habitual y utilizando métodos científicos, empiezan a clarificar el papel de las diferentes energías en el proceso de curación. Por lo tanto, sus conclusiones tienen la misma base científica que la de la medicina clínica moderna. Para más detalles, ver los artículos que hemos publicado sobre el tema<sup>3</sup>.



## El Campo Energético Humano

Desde hace tiempo se sabe que las células y los tejidos generan un campo eléctrico que se puede medir en la superficie de la piel. Pero, las leyes de la física afirman que cualquier corriente eléctrica genera un campo magnético correspondiente en el espacio. Dado el hecho que estos campos magnéticos son demasiado pequeños para ser detectados, los científicos asumieron que dichos campos no podían tener una importancia fisiológica.

Esta situación empezó a cambiar en 1963. Gerhard Baule y Richard McFee, del Departamento de Ingeniería Eléctrica, Universidad de Siracusa, Siracusa NY, detectaron el campo biomagnético proyectado por el corazón humano utilizando dos electroimanes de 2 millones de vueltas de hilo cada uno, conectados a un amplificador muy sensitivo.

En 1970, David Cohen de MIT, utilizando el magnetómetro SQUID, confirmó los resultados concernientes al corazón. En 1972, Cohen, había mejorado la sensibilidad de su aparato, lo que le permitía medir los campos magnéticos producidos por la actividad del cerebro, alrededor de la cabeza.

Seguidamente, se descubrió que todos los tejidos y los órganos producen pulsaciones magnéticas específicas, que son ahora conocidas bajo el nombre de campos biomagnéticos. Los exámenes tradicionales, como el electrocardiograma y electroencefalograma, se completan ahora por exámenes biomagnéticos llamados magnétocardiograma y magnétoencefalograma. Por distintas razones, el estudio del campo magnético alrededor del cuerpo, da indicaciones más exactas sobre la fisiología y la patología que el estudio del campo eléctrico.

### La patología altera el campo biomagnético

En los años '20 y '30, Harold Saxon Burr, eminente investigador de la Escuela de Medicina de la Universidad de Yale, sugería que se puede detectar las enfermedades en el cuerpo energético antes de que los síntomas aparecieran. Estaba convencido también de que se podría evitar las enfermedades alterando el campo energético.

Estos conceptos, que entonces parecían demasiado prematuros, son hoy confirmados por los laboratorios de investigación médica en todo el mundo. Científicos utilizan aparatos SQUID para realizar cartas de las alteraciones del campo magnético alrededor del cuerpo debido a las enfermedades. Otros, aplican campos magnéticos pulsantes para estimular la curación.

Una vez más, personas sensitivas han descrito estos fenómenos desde hace tiempo, pero no había una explicación lógica del proceso.

### La proyección de energía por las manos de “curanderos – terapeutas”

Al principio de 1980, el Dr. John Zimmerman empezó una serie de estudios sobre el toque terapéutico, utilizando un magnetómetro SQUID, en la Escuela de Medicina de la Universidad de Colorado, en Denver. Zimmerman descubrió que un enorme campo biomagnético pulsante



emanaba de las manos de un practicante de toque terapéutico. La frecuencia no era estable, sino “barría” sobre un segmento de 0,3 a 30 Hz (ciclos por segundo), con una parte importante de su actividad alrededor de 7 – 8 Hz (Figura 2).

Las pulsaciones biomagnéticas de las manos están en la misma frecuencia que las ondas cerebrales. Los estudios científicos de las frecuencias necesarias para la curación indican que las ondas cerebrales “barren” constantemente todo el segmento de frecuencias terapéuticas, estimulando de esta manera la curación en todo el cuerpo.

La confirmación de los descubrimientos de Zimmerman llegó en 1992 cuando Seto y sus colegas, en Japón, estudiaron a practicantes de distintas artes marciales y de otros métodos de curación. La emisión de “Ki” de sus manos era tan potente que se podía medir con un simple magnetómetro que consistía en dos electroimanes de solamente 80 000 vueltas de hilo.

Después, los estudios sobre los practicantes de Chi Kung, se centraron en los campos sonoros, de luz y térmicos emitidos por los “curanderos – terapeutas”. Lo que es particularmente interesante es que la frecuencia de la pulsación varía de un momento a otro.

Asimismo, los investigadores médicos que desarrollan las terapias de campos magnéticos pulsantes, encuentran que esta misma frecuencia es eficaz para desencadenar el proceso de “curación espontánea” en muchas enfermedades incluso para pacientes enfermos desde hace 40 años. Frecuencias específicas estimulan el crecimiento de nervios, de huesos, de piel, de capilares y de ligamentos.

Los practicantes de Reiki y sus pacientes tienen a diario experiencias de desencadenamiento de “curaciones espontáneas” y la medicina académica, gracias a los descubrimientos científicos, empieza ahora a aceptar esta terapia como lógica y benéfica.

En la figura 2, hemos indicado fragmentos de la señal que corresponden a las frecuencias utilizadas por los aparatos médicos para estimular la curación de distintos tejidos.

#### Diferencias individuales en la proyección de la energía y la detección

Para poder estudiar la proyección de la energía de las manos de terapeutas, los científicos tienen primero que aceptar la idea de que hay diferencias enormes entre las personas. Además, la práctica de diferentes técnicas puede aumentar aún más el efecto.

Existen explicaciones neurofisiológicas y biofísicas en cuanto al papel de la Práctica y de la Intención.

Un hecho que no es muy conocido es que las “ondas cerebrales” no son confinadas únicamente en el cerebro, sino que se difunden por todo el cuerpo mediante el sistema perineural, los tejidos que rodean los nervios. El Dr. Robert O. Becker describió justamente como este sistema, más que cualquier otro sistema del cuerpo, se encarga de la curación de las heridas en todo el cuerpo. El sistema nervioso actúa como una “antena” para proyectar las pulsaciones





biomagnéticas que empiezan en el cerebro, en el thalamus. Además, las ondas que empiezan en el cerebro como pulsaciones relativamente débiles, ganan fuerza mientras se desplazan a lo largo de los nervios periféricos hasta las manos. El mecanismo de esta amplificación incluye probablemente el sistema perineural y los demás sistemas de tejidos de conexión.

### Conclusión:

He mostrado en este breve resumen como ciertas experiencias de los terapeutas energéticos tienen una base en la biología y la física. Despreciadas durante siglos, las terapias energéticas pueden tener su plaza en la medicina clínica. Los grandes descubrimientos de los biólogos y de las personas sensitivas se están integrando para darnos una comprensión más profunda de la vida, de la enfermedad y de la curación. La ciencia no puede quitar el último misterio a la vida, ni borrar el lado espiritual de la curación. Creemos que la investigación sobre las terapias energéticas puede llevarnos a una comprensión completa de la VIDA, de la ENFERMEDAD y de la CURACIÓN.

Jim y Nora Oschman

### Referencias:

SQUID son las siglas de Superconducting Quantum Interference Device.

“Journal of Bodywork and Mouvement Therapies”, Harcourt Brace & Co. Ltd. Edinbourg

Se puede conseguir una lista completa de nuestros artículos a “Nature’s Own Research Association” P.O. Box 5101, Dover, NH 03821, EEUU, tel. 603 742 3789, fax 603 742 2592, e-mail: [Joschman@aol.com](mailto:Joschman@aol.com)

Jim y Nora Oschman son los directores de “Nature’s Own Research Association” en Dover, New Hampshire. Jim es uno de los pocos científicos académicos que se ha concentrado sobre la base científica de las distintas medicinas complementarias y alternativas. Jim y Nora han escrito docenas de artículos sobre los mecanismos fisiológicos y biofísicos implicados en distintas técnicas terapéuticas. Para más informaciones sobre Jim y Nora, sus artículos y sus actividades, consulten en Internet: [www.bodywork-res.com](http://www.bodywork-res.com)



## LA MEDICINA ENERGÉTICA (ME)

---

Lo que mucha gente ignora es que Medicina Energética es una energía. La misma energía que impulsa nuestros músculos y está presente en cada una de nuestras células.

En la física y en la Medicina Energética también, hay una ley fundamental, la ley de Amperes, que dice que cuando la corriente fluye a través de conductores como filamentos o tejidos vivos, se pueden producir campos magnéticos en el espacio que lo rodea.

Puesto que los tejidos humanos son conductores de electricidad, las bien establecidas leyes de la física dicen que el corazón y otros músculos y el cerebro y los nervios periféricos producen campos en el espacio alrededor del cuerpo y estos son llamados campos biomagnéticos o "aura". Esto se aplica tanto al cuerpo entero como a cada una de nuestras células y órganos.

Esa energía existe, es real y puede ser medida. Como consecuencia, los efectos de la SE pueden medir como demuestran algunos de los artículos en esta página.

### Los estudios de James L. Oschman, PH.D

Trabajó en los campos de la biología de las ciencias y enseñó en grandes universidades y laboratorios en USA y el extranjero. Su especialidad fue la microscopia del electrón que estudia la estructura microscópica y la función de varias clases de tejidos y células. Esto fue durante 20 años hasta que desarrolló un problema de espalda probablemente por la postura de estar encorvado ante el microscopio. Eventualmente encontró su camino en la Investigación Estructural y esto cambio su vida (además de mejorar su espalda).

Dice: "La medicina energética implica el entender como el cuerpo crea y responde a los campos eléctricos, magnéticos y electromagnéticos incluyendo la luz y el sonido como otras formas de energía como el calor, presión energía química y elástica y gravedad. Estamos interesados en como el cuerpo produce estas diferentes clases de energía y como estas energías pueden ser aplicadas al cuerpo para efectos beneficiosos.

Cuando los físicos y científicos reaccionan negativamente al termino de medicina energética están olvidando que hay muchas tecnologías médicas usando diferentes formas de energía para diagnosis y tratamientos con rayos X, por ejemplo quedan dentro de la categoría de diagnosis.

Las medidas pasivas de los campos producidos por el cuerpo son importantes también en diagnosis, electrocardiogramas, encefalogramas y electromiogramas, son unos ejemplos. Pero lo importante es que cada una de estas herramientas de diagnóstico tiene un reciente desarrollo biomagnético, magnetocardiogramas, magnetoencefalogramas magnetoretinogramas magnetomiogramas y así se puede continuar.

Todos los médicos han usado un electrocardiograma, hemos tenido una herramienta de energía en medicina de diagnosis durante casi un siglo. La investigación moderna ha desarrollado la



biopsia magnética, y estímulos del nervio transcutáneo, marcapasos y terapia de vibración magnética son ejemplos de modalidades de tratamientos de energía que forman parte de la medicina convencional.

Polémico o no, la Medicina Energética basada en el uso de equipos médicos está viva y bien en hospitales, clínicas y centros de investigación médica.

La Medicina Energética y otras formas de sanación con imposición de manos son otras formas de medicina de la energía basadas en campos de la energía medibles científicamente emitidos por las manos curativas."

### La ciencia mide el campo energético humano

Como ocurre en muchos campos de la investigación, algo que hace 20 años era "comprobado" que no existía, hoy en día se prueba lo contrario. Por ejemplo, en este período de tiempo, científicos han pasado de la convicción absoluta que el cuerpo no posee un campo energético a la realización que si existe. La mayoría de la gente simplemente no está al corriente al respecto de estas investigaciones y persisten en su creencia que no hay una base lógica para sanar con energía.

El motivo principal para este cambio en actitud ha sido el desarrollo de instrumentos suficientemente sensibles para detectar campos energéticos diminutos alrededor del cuerpo humano.

El campo biomagnético del corazón fue medido por primera vez en Syracuse, Nueva York en 1965, usando dos rollos cada uno con dos millones de vueltas de alambre.

Más o menos al mismo tiempo que estas medidas fueron hechas, un descubrimiento tuvo lugar en Cambridge, Inglaterra que revolucionó las medidas de campos biomagnéticos y llevó a Brian Josephson a conseguir el premio Nóbel una década más tarde.

### El campo biomagnético del corazón

En 1965. Gerhard Baule y Richard McFee del Departamento de Ingeniería Eléctrica de la Universidad de Syracuse, NY, detectaron el campo biomagnético proyectado por el corazón humano. Usaron dos rollos de hilo metálico, cada uno con 2 millones de vueltas, conectados a un amplificador.

En 1970, David Cohen de MIT, usando un medidor SQUID magnetometer, confirmó los resultados. En 1972, Cohen mejoró su equipo para poder medir los campos magnéticos generados por actividad cerebral alrededor de la cabeza.

### El SQUID Magnetomer de Brian Josephson

De especial relevancia es el SQUID Magnetomer, que es capaz de detectar diminutos campos biomagnéticos asociados con actividades fisiológicas en el cuerpo.

Estos mismos campos han sido ignorados hasta ahora por científicos porque no había manera de medirlos.

Se ha sabido desde hace años que las actividades de células y tejidos generan campos eléctricos que pueden ser detectados en la superficie de la piel. Pero las leyes de la física indican que cualquier corriente eléctrica debe generar su correspondiente campo magnético en el espacio a su alrededor. Visto que estos campos eran demasiado pequeños para ser detectados, biólogos llegaron a la conclusión que no tenían un significado fisiológico.

Las patologías alteran el campo biomagnético

Entre los años 1920 y 1930, un investigador en la Escuela de Medicina de la Universidad de Yale, Harold Saxon Burr, propuso la teoría que enfermedades podían ser detectadas en el campo energético del cuerpo antes de que se manifestaran físicamente. Hasta creía que se podía evitar la enfermedad alterando dicho campo. Estos conceptos eran demasiado adelantados para su época pero ahora están siendo confirmados en estudios mundiales. Científicos usando instrumentos SQUID pueden mapear la manera que enfermedades alteran el campo biomagnético que rodea el cuerpo. Otros están aplicando campos magnéticos para estimular la sanación.

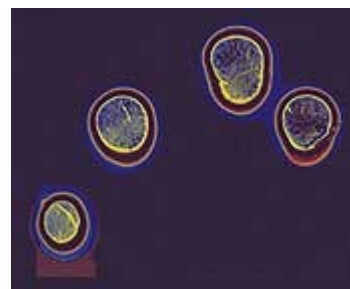
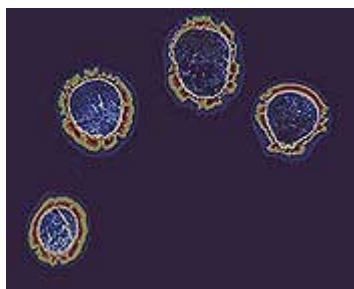
### Tecnología Kirliana y Medicina Energética

En Rusia, la investigación científica acerca del campo biomagnético ha resultado en varios descubrimientos. Uno de ellos es la Cámara Kirliana, que capta este campo cuando una parte del cuerpo entra en contacto con una placa fotográfica, y la Gas Discharge Visualisation machine, inventada por el Dr. K. Korotkov.

### Cámara Kirliana

Las imágenes de abajo captan las yemas de los dedos de un practicante de Medicina Energética antes y durante de un tratamiento. Se puede ver con claridad la diferencia de intensidad del campo energético en ambas fotos.

Antes de empezar un tratamiento      Durante el tratamiento



Gas Discharge Visualisation machine

Las siguientes imagenes demuestran el campo biomagnetico de una mujer antes y después de un tratamiento de Reiki de 20 minutos.

Antes de empezar un  
tratamiento



El campo parece  
desequilibrado, algunas  
zonas con demasiada  
actividad y otras con poca.

Después del tratamiento



El flujo de energía está  
equilibrado y es una buena  
representación de un campo  
sano.

### Bibliografías de investigaciones sobre el efecto de Reiki

Brown, F. (1992). Reiki es aceptado en un hospital americano. Un diario de sabiduría. pp. 3,16. Reiki visto con efectos positivos en pacientes de Cáncer.

Clark, L. (1988). Reiki usado por un médico de cabecera: Un informe basado sobre 29 pacientes tratados. Un pequeño estudio que sugiere que tratamientos de Reiki pueden reducir visitas al médico.

Kennedy, P. (2001). Trabajando con Reiki con los supervivientes de torturas en Sarajevo. Terapias complementarias en Enfermería y Partos 7:4- Reiki y traumas

Mansour, A., Beuche, M., Laing, G., Leis A., & Nurse, J. (1999). Un estudio para comprobar la eficacia de Procedimientos Placebo para estudiar la eficacia de Reiki, *The Journal of Alternative and Complementary Medicine*, 5(2):153-164. Plantea el hecho de que se puede hacer

McCabe, P., Ramsey, L., & Taylor, B. (1995). Terapias complementarias para practicas de enfermería en Australia (Discussion Paper No. 2). Canberra, Australia: Royal College of Nursing Australia. Sugiere que Reiki tiene un impacto positivo en pacientes tratados



Olson, K. & Hanson, J. (1997). Usando Reiki para el dolor: un informe preliminar, *Prevención y control de Cáncer*. 1(2):108-13. Estudio de Reiki y el dolor causado por Cáncer.

Oschman, J.L. (2000). *Medicina Energética, la base científica*

Churchill Livingstone, Edinburgh. La ciencia y el Reiki.

Wetzel, W. S. (1989). *Sanación con Reiki: Una perspectiva fisiológica*.

*Journal of Holistic Nursing*, 1, 47-54. Cambios significativos en niveles haemoglobin y haeratocrit después de tratamientos con Reiki

## ¿QUE ES LA ENERGÍA?

La energía se define como la entidad intangible por medio de la cual podemos generar movimiento, trabajo y calor. La energía junto con la materia son los dos ingredientes básicos que componen todo el universo que nos rodea. La energía es la fuente invisible que mantiene unido a los átomos y partículas subatómicas que componen toda la materia del universo, también es la fuente por medio la cual podemos aplicar movimiento a la materia; la materia es sustancia y la energía es lo que mueve a la sustancia.

Un pilar básico y fundamental de la física es el Principio de la conservación de la energía, dicho principio nos indica que la energía no se crea ni se destruye sólo se transforma, por ejemplo en nuestro automóvil una parte de la energía química almacenada en el combustible la utilizamos para generar movimiento a las ruedas como energía mecánica y la otra parte se disipa en forma de calor o en energía térmica, es decir toda la energía química solo se ha transformado en energía mecánica y en energía térmica.

Todos los seres vivos necesitamos la energía para poder vivir, las plantas y árboles absorben la energía de la luz del sol para activar la fotosíntesis por medio del cual transforman la energía solar en energía química que les alimenta, los animales herbívoros se alimentan de las plantas aprovechando su energía química almacenada para poder vivir y moverse, por último cuando nos comemos una ensalada o un pescado lo que estamos haciendo realmente es absorber la energía que contenía dichos alimentos y gracias a la cual podemos movernos y realizar actividades mentales y físicas...

Por otro lado utilizamos diferentes fuentes de energía presentes en la naturaleza para alimentar múltiples máquinas y dispositivos que realizan trabajo y nos ayudan en nuestra vida cotidiana, así pues utilizamos la energía eléctrica para hacer funcionar multitud de máquinas como ordenadores, fotocopiadoras, motores, lámparas... Utilizamos la energía química almacenada en minerales y gases para generar calor o producir movimiento a nuestros vehículos así como utilizamos la energía solar y la energía gravitacional para desplazar a nuestros satélites y aeronaves por el espacio, somos unos grandes consumidores de energía.

Gracias a la famosa ecuación de Einstein  $e=mc^2$  la física demostró la realidad de que todo lo que nos rodea es energía, los átomos, las moléculas, los seres vivos, los planetas, las galaxias y

todo el vasto universo son en última instancia energía. La teoría del Big Bang indica como el origen del universo se creó a raíz de una gran explosión de energía la cual generó las partículas fundamentales que componen toda la materia de nuestro universo.

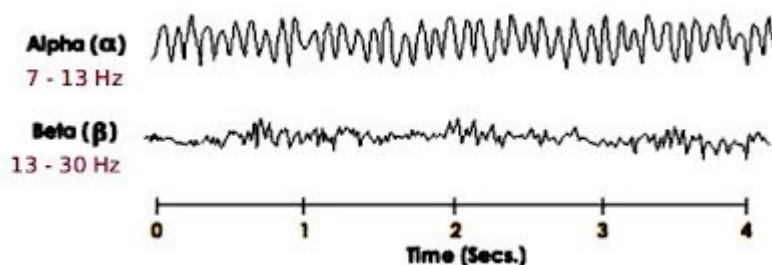
Esta simple y elegante ecuación demostró que la materia es energía y la energía es materia, mientras que la materia es una entidad física que ocupa un espacio y posee masa la energía es un concepto abstracto e inmaterial que sabemos que existe pero no podemos verla, podemos afirmar que la materia es la representación física de la energía.

## LA RESONANCIA SCHUMANN

La entrada está basada en un artículo del Dr. Luc Bodin casi íntegramente.

**“El espacio comprendido entre La Tierra y la capa más externa de la ionosfera, situada a unos 55 km de altitud posee capacidades de resonancia con el campo magnético terrestre que fueron descubiertas por el físico alemán W.O. Schumann en los años cincuenta. Estas capacidades de resonancia le permitieron medir el índice vibratorio (frecuencia) de La Tierra. Dicho índice podría ser comparado a los latidos de un corazón humano. La resonancia Schumann vendría a ser el corazón de La Tierra. Es el que imprime el ritmo a todas las formas de vida que existen sobre La Tierra incluso la de los seres humanos.**

Parece ser que ese campo tiene, o tenía, una resonancia más o menos constante del orden de 7,83 Hz o ciclos por segundo; similares al pulsar de un corazón. Vendría a ser una especie de marcapasos, responsable del equilibrio de la ionosfera, condición común para todas las formas de vida. Además, parece ser que la frecuencia del hipotálamo cerebral es de 7,83 Hz. en todos los mamíferos. Una frecuencia equilibradora y unificadora.



Las ondas  $\alpha$  (alfa), también llamadas ondas de Berger, son oscilaciones electromagnéticas en el rango de frecuencias de 7 a 12 ciclos por segundo que surgen de la actividad eléctrica sincrónica y coherente de las células cerebrales de la zona del tálamo y son detectadas mediante electroencefalogramas. Algunos investigadores sostienen que debido a su proximidad con las ondas cerebrales, las resonancias Schumann podrían afectar algunas funciones biológicas.

Herbert König, profesor de física en la Universidad Técnica de Munich, estudió junto con Winfried Schumann las ondas que llevan su nombre. König, más inclinado a las creencias



pseudocientíficas, intentó demostrar la relación de las ondas Schumann con aspectos biológicos y cómo podrían afectar a los seres vivos [también intentó demostrar la radiestesia mediante la existencia de campos de energía desconocidos en la publicación de Wünschelruten Report en 1989, lo que le valió muchas críticas.

Las ondas alpha son oscilaciones electromagnéticas en el rango de frecuencias de 7-13 Hz que surgen de la actividad eléctrica sincrónica y coherente de las células cerebrales de la zona del tálamo, también son llamadas «ondas de Berger», en memoria de Hans Berger, el primer investigador que aplicó la electroencefalografía a seres humanos.

Las ondas alpha son comúnmente detectadas usando un electroencefalograma (EEG) o un magnetoencefalograma (MEG), y se originan sobre todo en el lóbulo occipital durante períodos de relajación, con los ojos cerrados, pero todavía despierto. Estas ondas se atenúan al abrirse los ojos, con la somnolencia y el sueño. Se piensa que representan la actividad de la corteza visual en un estado de reposo.

Una onda similar a las alpha, llamada mu ( $\mu$ ) es a veces observada sobre la corteza motora y se atenúa con el movimiento o incluso con la intención de moverse

Se afirma que los astronautas, alejados de la frecuencia de la Tierra, padecían dolores de cabeza y desvaríos, de los que mejoraban inmediatamente cuando se sometían a la acción de un simulador Schumann. En defensa de estas teorías algunos científicos están experimentando con ondas resonantes, estudiando sus variaciones y formulando nuevos proyectos en física cuántica.





## QUÉ ES EL AURA?

En términos muy simples, para que nos entendamos, el aura es una especie de atmósfera alrededor del cuerpo, una luz sobre la cabeza o el estado de ánimo excitante de una persona. Un aura es un campo de energía, una fuerza de vida que podemos aprender a dibujar con un poco de práctica. Es la luz que emerge de nosotros, mostrando lo que en realidad somos. Para tratar de describir con términos físicos lo que es el Aura, inmediatamente la asociamos con la palabra energía, la cual viene del griego energos, que quiere decir "producir movimiento, la palabra aura, por su parte, precede de otra palabra griega, aer, que quiere decir "brisa".

Si tenemos la capacidad de asociar mentalmente los significados de ambas palabras, tendremos una imagen mental del aspecto del aura.

Al fluir la energía, las personas pueden cambiar a cada momento: el aura también está sujeto a este cambio.

Se le llama aura a un conjunto de fuerzas electromagnéticas de densidades variables que salen de los cuerpos: físico, vital, etéreo, mental, emocional y espiritual.

Estas partículas de energía permanecen en suspensión alrededor de nuestro cuerpo en forma de una cubierta oval. Está cubierta áurica sobresale del cuerpo un promedio de 1 m alrededor de nosotros, extendiéndose por encima de la cabeza, y más allá de los pies, hundiéndose en el suelo.

Sobre la cubierta áurica inferior se puede encontrar flotando, hasta 15 m por encima de ella, otra cubierta áurica, la cual recibe el nombre de cuerpo áurico superior. Algunos miembros de la comunidad científica han llamado al aura, campo de energía; otros, los hombres de la religión, forma espiritual; y los estudiosos del esoterismo, cuerpo astral.

Respecto a los motivos por los que se le ha llamado, al aura, de tan diversas maneras; cada grupo ha emitido su opinión de acuerdo a sus estudios.

Así, la gente que ha investigado el aura en los laboratorios, es la que le ha dado el nombre de campo de energía; tales como el medico ingles Walter Kilner, el cual aceptó el concepto del aura. Y se propuso hacerla visible al ojo humano, y después de numerosas experimentas lo consiguió; hasta el ingeniero soviético, Semyon D. Kirlian, el cual obtuvo los resultados más espectaculares, con respecto al aura, al lograr una fotografía que mostraba una forma luminiscente alrededor de los dedos de su mano.

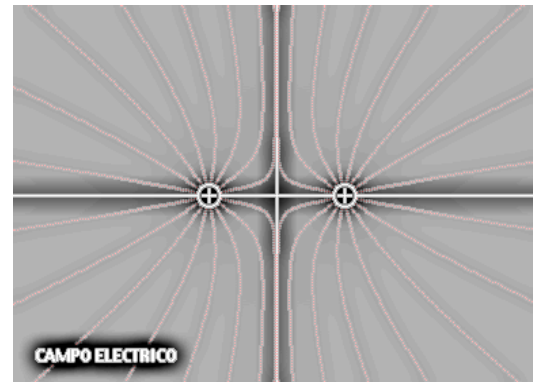
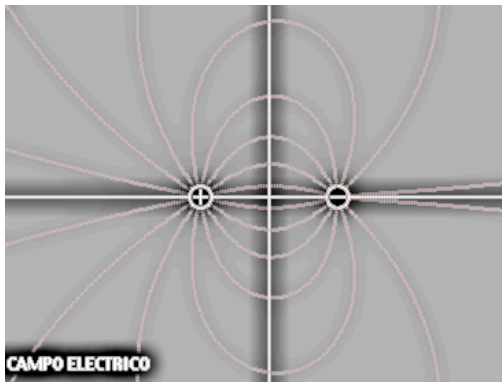
Respecto a los motivos por los que se le llama al aura, forma espiritual; debemos basarnos más en los datos disponibles, que en las demostraciones científicas.

La existencia de un segundo cuerpo, superior al físico, sin forma material; ha sido aceptado desde hace mucho tiempo por todos los estudiosos del alma. Los relatos y leyendas relacionados

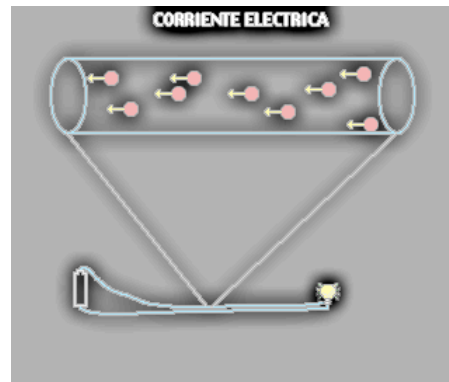
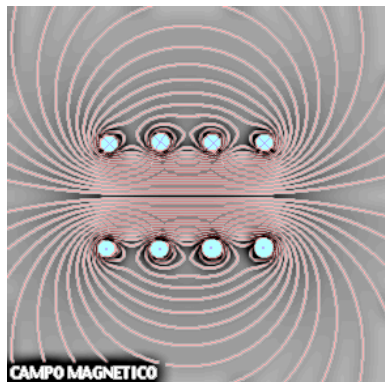
con las formas espirituales humanas se remontan a los orígenes del hombre: todas las religiones nos hablan de estas formas, intangibles y luminosas, que rodeaban a algunos hombres; los iluminados.

## LOS CAMPOS DE ENERGIA

Desde la Física

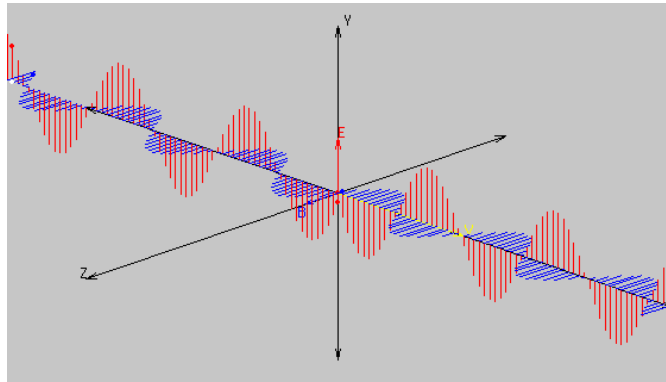


El Campo Eléctrico es una manera de representar la fuerza que sentiría una carga cercana a otra carga.



La corriente eléctrica genera campos magnéticos. Cargas en movimiento producen la corriente eléctrica

Cargas aceleradas producen ondas electromagnéticas. Durante la propagación de la onda, el campo eléctrico (rayas rojas) oscila en un eje perpendicular a la dirección de propagación. El campo magnético (rayas azules) también oscila pero en dirección perpendicular al campo eléctrico.



- La naturaleza de las ondas electromagnéticas consiste en la propiedad que tienen el campo eléctrico y magnético de generarse mutuamente cuando cambian en el tiempo.
- Las ondas electromagnéticas viajan en el vacío a la velocidad de la luz y transportan energía a través del espacio. La cantidad de energía transportada por una onda electromagnética depende de su frecuencia (o longitud de onda): entre mayor su frecuencia mayor es la energía:

$$W = h f,$$

donde  $W$  es la energía,  $h$  es una constante (la constante de Planck) y  $f$  es la frecuencia.

- El plano de oscilación del campo eléctrico (rayas rojas en el diagrama superior) define la dirección de polarización de la onda. Se dice que una fuente de luz produce luz polarizada cuando la radiación emitida viene con el campo eléctrico alineado preferencialmente en una dirección.
- Ejemplos de ondas electromagnéticas son:
  1. Las señales de radio y televisión
  2. Ondas de radio provenientes de la Galaxia
  3. Microondas generadas en los hornos microondas
  4. Radiación Infrarroja provenientes de cuerpos a temperatura ambiente
  5. La luz
  6. La radiación Ultravioleta proveniente del Sol, de la cual la crema anti solar nos protege la piel
  7. Los Rayos X usados para tomar radiografías del cuerpo humano
  8. La radiación Gama producida por núcleos radioactivos
- La única distinción entre las ondas de los ejemplos citados anteriormente es que tienen frecuencias distintas (y por lo tanto la energía que transportan es diferente)



Todo ser vivo está formado de un cuerpo físico y de un campo de energía. Ya que la vida conforma una actividad eléctrica, esta crea unos campos electromagnéticos, que forman el aura humana.

Cada ser humano está formado por infinidad de campos electromagnéticos que crean fuerzas que están constantemente interactuando.

Nuestro campo electromagnético o aura humana está constantemente interactuando con otros campos energéticos, como el de las montañas, playas, ríos, minerales, plantas, animales y otras personas. Si no fomentamos la armonía entre todos los campos energéticos con los que interactuamos cada día, nuestras fascias se encogen o bloquean, por el choque energético y la no-asimilación armónica con otros campos energéticos.

Podríamos redefinir en síntesis que el campo energético humano CEH está formado a la vez por partículas fluídicas y por ondas energéticas.

Veamos: ¿porque se realiza una curación con la imposición de manos o la intención dirigida por los adeptos?

Los cuerpos vivientes irradian un calor y una energía. Esta energía es la fuerza vital (Cuerpo Vital) propiamente dicha. Esta energía que irradiamos es la intención generada desde el pensamiento, es emoción, es sentimiento, es fuerza vital, es energía espiritual.

En muchas culturas y a lo largo de la historia se ha conocido y nombrado esta energía. Podemos hacer un breve recorrido por distintas religiones que proclaman la existencia de los campos de energía.

Por ejemplo: los chinos a la energía la llaman Chi, los japoneses la llaman Ki, los polinesios la llaman Mana, los indios de Norteamérica la llaman Orenda, los hindúes la llaman Prana, los hebreos la llaman Ruach, los países islámicos la llaman Baraka y los sanadores más actuales y occidentales como Wilhelm Reich lo llaman energía orgónica.

Esta energía puede ser transferida a una persona o a uno mismo con un dolor o con una carencia de energía en esa zona, se convierte en energía salutífera, en energía sanadora que ayudará a restablecer el nivel de prana y por tanto de la salud en dicha zona.

Toda materia viva irradia un campo de energía o de vitalidad, y esta energía por motivos variados y complejos puede escasear o abundar, o simplemente tener una información u otra. Por supuesto la escasez de energía hace que la sustancia física se densifique, que no vibre, que no tenga vitalidad, que se encuentre en estado deprimido. Y a través de nuestro tacto curativo podemos hacer que dicha zona se restablezca y cobre de nuevo esa alegría de vivir o vitalidad. Todo cuerpo vivo dispone de un doble etéreo que los Egipcios llamaban KA, que es el espejo del cuerpo físico. Es energía que vibra a una frecuencia más alta que la del cuerpo físico. Aquí está el patrón energético que dará la forma a la materia física (ADAN KADMON). Nosotros podemos influir cambios en este patrón energético a través de la energía, mediante la

imposición de manos o simplemente deseando que así ocurra, cambiando el patrón mental-emocional del doble etérico por un nuevo patrón mental-emocional que hará que las próximas células que se regeneren lo hagan bajo una nueva perspectiva más saludable.

En el ámbito energético cada vez que pulsa el corazón manda una onda de energía hacia el aura que la recarga y le da forma y vida. Esta onda áurica, o sea esta onda energética se proyecta alrededor del cuerpo entre unos centímetros hasta cerca de un metro del cuerpo físico. Es imprescindible hacer que nuestro cuerpo, que nuestra aura pulse por todos y cada uno de sus rincones. La perfección de este sistema nos lleva indudablemente a la salud espiritual de la persona.

Seguro que muchos de los problemas mentales, emocionales, de conducta o cualquier patología que venga de la psique, se pueden tratar con éxito desde el nivel cráneo-sacral. Porque muchos de estos problemas psicológicos son nuestras creaciones y nosotros somos los que le hemos permitido que entren y no los hemos asimilado bien, se están somatizando en el tejido facial, en forma de bloqueo o trauma.

Si nosotros ponemos de nuevo a pulsar todo el cráneo y el cuerpo entero dichos problemas no entrarán con tanta facilidad ni se somatizarán en el cuerpo, ya que la pulsación del líquido cefalorraquídeo, por tanto el impulso rítmico craneal, nunca permitirá que absorbamos ningún tipo de energía negativa, es como estar conectado con Dios con la fuente universal que solo permitirá que únicamente entre en nosotros la perfección. O sea, que todos los psicólogos y psiquiatras deberían apoyarse en técnicas de Sanación Espiritual.

Para una vida sana y equilibrada en todos sus niveles es necesario que el ritmo del corazón vaya fluidamente por todo el organismo y que por tanto se realice la sincronización con la respiración consciente en los movimientos de energía que fluyen por todo el cuerpo.

Nosotros sólo tendremos que estar centrados y conectados con nuestro auténtico Ser interior, para adquirir la perfecta sabiduría interior. Esta alineación nos pone en contacto directo con la fuente de energía universal y esto hace que nuestra fuerza vital aumente, nuestro poder curativo se pone en marcha y podemos usar esta energía sin agotar nuestras reservas internas, sino que solo con conectarnos con la fuente universal de la energía.

El conectarnos a la energía es parte de todos nosotros y al principio de la creación de la Tierra, en las civilizaciones del Mu o Lemuria y de la Atlántida, los niños recibían las iniciaciones de los campos de energía en la escuela elemental, así como otras enseñanzas terapéuticas. Los cambios telúricos que destruyeron Lemuria y la Atlántida, provocaron una gran desorganización social y cultural. Una selecta minoría que consiguió refugiarse en la India y en el Tíbet, consiguió preservar estos conocimientos de sanación y ajuste energético del ser humano. De ahí que en la India haya una tradición tan auténtica sobre el conocimiento del campo energético humano y universal, con sus Chakras o ruedas de energía.

Una persona que sea practicante de Sanación Energética u de otra técnica sanadora y que por tanto sus canales de energía están más abiertos y predispuestas a la curación tendrá más facilidad y mejores resultados de hacer Sanación Espiritual.

**La mejor terapia consiste en pensar, sentir y actuar en armonía con las fuerzas y entidades luminosas de la naturaleza y del universo entero. El hombre debe pues, conocer estas fuerzas, estas entidades y sintonizarse con ellas. Esta, es la primera medicina.**

**En lugar de concentrarse en la enfermedad, empecemos a estudiar la salud, los factores de los que depende (Respiración, nutrición, conducta); y se enseñen a todo el mundo las leyes que aseguran su conservación.**

**Ya sabes: Si te encuentras en dificultades, sin duda es debido a que en el paso de tu vida, has perturbado el orden de las cosas con tu ignorancia y que nos enseña a trabajar con nuestros pensamientos y deseos limitados, que responden mayormente a los juicios externo que a la verdad interna.**

**Si aceptas comprender y aplicar esta CIENCIA DE LA VIDA, no solamente poseerás el poder de protegerte de la enfermedad; sino que además, comprenderás el verdadero significado de la vida y considerar esta filosofía como un estilo de la misma.**

**Puede ocurrir; por supuesto, que de momento el cuerpo oponga resistencia a tus esfuerzos debido a que durante siglos has trabajado inconscientemente en deteriorarlo, y ahora necesitarás mucho tiempo para restablecer su salud.**

**Sin embargo, lo que digo es completamente cierto.**

**Si bien, Seis o siete años de estudios, son suficientes para obtener el diploma de médico; pero para poseer la ciencia de la vida, son necesarios millares de años.**

**¡Esto te dará una idea de lo maravillosa que es la Medicina Espiritual!**

**Marcelo Caprioglio  
Director Médicos Espirituales**

## MEDICOS ESPIRITUALES

### NIVEL 1: Curso de Sanación Espiritual

#### DOCUMENTO N° 1

---

### LOS PASOS DIARIOS DE UN APRENDIZ

En muchas oportunidades hemos escuchado que la materia es energía y viceversa; es posible que hayamos incorporado bastante conocimiento sobre este tema y otros, como la Física Cuántica, también relacionados con la energía. Hemos asistido a talleres, practicado, meditado y disfrutado de aquellas actividades.

Sólo que ahora las cosas son diferentes. En un proceso que muchos de nosotros no alcanzamos a dimensionar siquiera, estamos viendo como en el mundo se aceleran los cambios.

Todo se mueve, todo vibra, todo es energía. Sabiendo esto, un día decidimos un viaje sin retorno hacia la Luz. Y tomamos compromisos de superación espiritual, también en torno a la energía. ¿Y cómo y dónde conjugamos esta energía universal?

Descubrimos que nuestro cuerpo es la terminal de tres universos: mental, físico y espiritual. Cada uno de los átomos de nuestro cuerpo guarda toda la información que necesitamos sobre nuestra energía y más. Por lo tanto contamos con nuestros propios recursos para construir todo el manantial energético que decidamos para cumplir nuestros propósitos de evolución consciente.

Decidimos convertirnos en Guerreros de la Luz, en líderes capaces de levantar con nuestra presencia la frecuencia del mundo que nos rodea. Para esto requerimos mantener viva la llama de la intención amorosa, porque con ella conseguimos nuestros mejores pensamientos y creaciones.

¿Y cómo lo hacemos entonces? Este documento contiene recuerdos de disciplinas y prácticas en las que hemos participado. Y constituyen la respuesta a nuestra pregunta.

La única forma en que podemos comprender como funciona la energía es viviendo la experiencia, por lo cual, la práctica diaria es indispensable.

## PREPARACIÓN DEL ESPACIO:

---

En este punto, ya entramos directamente a la transformación de nuestro ser y verás lo rápido que se manifiesta el equilibrio interior cuando empieces a aplicar las directrices que aplicarás a continuación. Ya sabes que como punto de partida debes aprender a reconocer tu Templo (cuerpos mental, emocional, físico y electromagnético) y encontrar el punto de confort para acceder a ello.

Recuerda que debes crear el estímulo externo para encontrar el diálogo con cada uno de tus cuerpos dentro de tu propio Templo. Sé que todo esto nos parece de otro mundo, pero te digo que la naturaleza es muy simple para lograr todo ese equilibrio y, como vez, todo es perfectamente armonioso. Todo encaja y se acomoda para ser parte de una obra mayor. En la naturaleza cada parte es un aporte que sustenta y apoya una obra mayor. Todo tiene un porqué y nada está al azar. Este ejemplo lo he mencionado porque debes entender que formamos parte y sobre obra de esa naturaleza. Si está bien, se nos ha olvidado, pero seguimos formando parte de esa naturaleza.

Si aprendiésemos a dialogar con el entorno natural, observaríamos lo que nos ofrece. Su generosidad es tan grande que muchas veces nos parece casi desconfiable todos los beneficios que nos aporta.

No olvides que formamos parte de un ecosistema que está dirigido por las leyes de la naturaleza y esas mismas leyes son las que rigen tu propio ecosistema interior.

Las plantas, los animales, los cerros, las casas, etc. Todo forma parte de un ecosistema, natural o artificial pero uno en fin. Todo también está compuesto por energía, es la misma energía que nos sostiene a todos.

Entonces si pensamos un poco y aplicamos nuestra imaginación, podríamos deducir que al estar todos conectados por la energía que nos rodea, solo es mi voluntad buscar, crear o intervenir el adecuado ecosistema para crear un ambiente sano y agradable.

Para inducir una relajación, no puedes pretender realizarla a tu antojo sin el entorno adecuado. Estoy partiendo del punto de vista que necesitas relajarte y estás estresado y además esta es tu primera vez en esta experiencia. No hay mejor motivación que enfrentar un nuevo reto lleno de confianza y voluntad.

La meditación que aplico a mis pacientes es la INDUCCIÓN a estados de conciencias alterados para alcanzar en muy poco tiempo el equilibrio interior.



---

## CREA TUS ESTÍMULOS:

---

1. Prepara tu espacio físico:

Debe ser un espacio donde te sientas totalmente seguro y en confort contigo. No importa si es exterior o interior, abierto o cerrado. Lo que importa es que te sientas a gusto.

2. Bebe un vaso de agua alcalinizada.

Como vimos anteriormente los beneficios del agua, vas a considerar tener siempre un vaso de agua antes de comenzar a relajarte con la técnica LONGEVUS.

3. Reduce la iluminación, si estás en un espacio cerrado donde puedes controlar la luz o la luminosidad es recomendable disminuir su intensidad creando una atmósfera cálida y agradable. Puedes prender una o varias velas, ya que crean la iluminación ideal.

4. Coloca música suave, muy tranquila para ir estimulando tu paz y la calma de tus pensamientos y emociones. Mientras preparas el espacio.

5. Puedes utilizar aromas como inciensos, aromaterapias o perfumes ambientales. De esta manera vas enriqueciendo la atmósfera con la estimulación de otros sentidos.

6. Toma una posición muy cómoda y asegúrate de que nada ni nadie te interrumpa o moleste durante el tiempo que necesites. Te sugiero que para iniciar y si estás algo estresado, lo hagas acostado en tu cama y aprovecha el estímulo de la meditación para el descanso hasta el día siguiente.

7. Prepara el audio a continuación, para iniciar esta gran transformación de tu vida. Puedes ocupar un buen par de audífonos o un buen estéreo.

Ya tienes el espacio adecuado para iniciar tu transformación, iniciar el diálogo interno.

## PROTOCOLO DE INDUCCION: ESTADOS DE RELAJACION

---

- Este protocolo lo puedes utilizar tanto para ti como para guiar a otras personas.
- Pídele a tu paciente que se recueste en la camilla.
- Abrígalo y hazlo sentir muy contenido, recuerda que muchas veces es su primera experiencia y queremos hacerla lo más grata posible.
- Explícale brevemente de que se trata la experiencia que va a vivenciar.
- Recuerda tener preparado el ambiente para realizar la meditación.
- Pídele a tu paciente que te siga con las indicaciones que iras verbalizando, pero sin entrar en la tensión. Solo cuando lo sienta necesario.
- Ante todo, pídele que lo disfrute y si siente ganas de dormir u otra acción, no hay problema.

### **MEDITACION GUIADA: Protocolo de INDUCCION**

1. Vas a iniciar el ejercicio, llevando toda la atención a tu respiración. Tomando conciencia del aire que ingresa y del aire que sale.
2. Toda tu atención está intencionada en la respiración.
3. Deja que los pensamientos se tranquilicen, si te desconcentras o distraes, vas a volver a este punto como partida.
4. Ahora comienza a inhalar contando 4 tiempos y luego exhalarás en 6 tiempos. Vas a ir contando en la mente al inhalar 4; 3; 2; 1 y al exhalar 6; 5; 4; 3; 2; 1 y vuelves a repetir el mismo proceso 3 veces.
5. Tu mente solo se preocupa de contar y tu cuerpo físico de respirar. Todo lo demás va quedando afuera.
6. Observa ahora que tu respiración ira prolongándose hasta alcanzar 6 tiempos de inhalación y 6 tiempos de exhalación.
7. Nuevamente repites inhalando pero ahora comienzas en 6; 5; 4; 3; 2; 1 y exhalas en 6; 5; 4; 3; 2; 1. Siempre permitiendo que sea lo más natural y fluido que puedas. ¡Sin exigirte!
8. Ahora vas percibiendo que el aire que ingresa en tus pulmones, es pura energía que llega hasta el corazón y va calmando los latidos. Haciéndolos más lentos y rítmicos.
9. Vuelves a exhalar y vas a liberar expandiendo esa energía hacia todo tu cuerpo físico.
10. Una vez más inhalas y contraes todo hacia tu corazón, llevando toda la atención hacia él y exhalas y te expandes más allá de tu cuerpo físico, hacia toda la habitación. Tomando conciencia que eres pura energía.
11. Observa ahora que al inhalar, tú eres esa energía y te concentras en tu corazón, al exhalar internamente viajarás en esa energía hasta la planta de los pies.
12. Siempre consciente de este viaje, vas a ir sosteniendo tu propio ritmo de respiración e iniciarás un diálogo interno con cada parte de tu cuerpo desde la planta de los pies, pidiendo que comience a desconectar todas las tenciones y se relaje.

13. Permite algunos segundos para alcanzar este diálogo profundo con cada parte de tu cuerpo, iniciando este recorrido en la desconexión de todos los terminales nerviosos en las planta de los pies. Internamente vas repitiendo: **“amados pies, les pido que desconecten todas las tensiones y se relajen”**. Sintiendo como el cuerpo obedece tus órdenes sin dudarle y en perfecta armonía.
14. Sigues respirando e inicias este viaje por tu cuerpo subiendo hacia tus tobillos y pidiendo que desconecte todas las tensiones.
15. Sigues respirando y subes hacia tus pantorrillas y nuevamente pides que desconecte todas las tensiones.
16. Vas alcanzando tus rodillas, muslos y caderas, sintiendo que tú eres esa energía y que cada parte va desconectando todas las tensiones.
17. Vuelve a subir por el cuerpo, entrando a cada órgano y vas pidiendo que cada uno de ellos comience a liberar todas las tensiones y repites con autoridad: **“amados órganos, les pido que desconecten todas las tensiones y se relajen”**.
18. Sigue subiendo hasta alcanzar tu pecho, tu corazón y hombros. Observando que esa energía que tú eres, desciende por los brazos, alcanzando los codos, los antebrazos, las muñecas, las manos, hasta alcanzar la punta de los dedos. Siempre intencionando con tu pensamiento, que libere y desconecte de todas las tensiones.
19. Ahora observa con atención que todo tu cuerpo está sumergido en esta energía de quietud, relajación y paz. Repites una vez más: **“amado cuerpo, te pido que desconectes todas las tensiones y te relajés”**.
20. Sigue tu viaje interior por tu cuello, tu mentón, rostro, cráneo y sigues liberando todas las tensiones y observa como sube la energía limpiando y purificando todos los sentidos, masajeando tu cerebro, permitiendo que los pensamientos comiencen a aquietarse.
21. En silencio y en conexión con tu cuerpo vas a repetir: Mi cuerpo se relaja y mi mente se aquietas; Mi cuerpo se relaja y mi mente se aquietas; Mi cuerpo se relaja y mi mente se aquietas.
22. Permite dejar a tu cuerpo descansar en este estado de equilibrio, paz y plenitud.
23. A través de tus pensamientos y emociones, vas a viajar con la imaginación, visualizándote en una playa llena de luz, de energía, de vitalidad.
24. Vas observando todo el paisaje que te rodea, permitiendo oler el aroma de las plantas y del mar tranquilo que te rodea.
25. Escucha el suave oleaje, el canto de los pájaros. Siente la suave brisa que atraviesa tu ser, purificándolo. Siente la arena húmeda en tus pies. Siente como las olas lavan tus pies cada vez que llegan a la orilla. Eleva tu vista y observa en lo alto un sol incandescente de luz, que te sostiene de energía y te nutre.
26. Siente como te fusionas con el paisaje, lleno de paz, de amor y equilibrio.
27. En este paisaje lleno de luz te vas a quedar unos instantes, para que tu cuerpo reciba y se cargue de la energía del Sol.
28. Todo en perfecto equilibrio, sintiendo como te fusionas con el paisaje.
29. Te permites sentir la paz, la armonía de toda la naturaleza que te rodea.
30. Lleva tu atención una vez más a tu corazón y vas a inhalar lentamente sintiendo toda la energía del paisaje se contrae hacia ti y al exhalar la liberas en todas las direcciones.
31. Vuelves a inhalar, contraes toda energía del paisaje en tu corazón y al exhalar vuelves a expandirla y la liberas.

32. Permítete unos minutos de silencio para disfrutar de esta experiencia.
33. Muy lentamente vas a ir tomando atención de tu cuerpo físico y vas a ir tomando conciencia de cada tejido, órgano, estructura, sistema y sentidos.
34. En este diálogo interno, pídele a tu cuerpo que se armonice, se cargue de energía para seguir trabajando al unísono en la vida.
35. A tus emociones que se armonicen, se llenen de la paz y del amor del paisaje. Y pídele también a tus recuerdos, tus pensamientos y memorias que se llenen de tranquilidad.
36. Estás consciente de todo en tu Templo Interno y solo hay paz, amor y tranquilidad.
37. YO SOY LA PAZ Y LASERENIDAD EN MI TEMPLO. YO SOY LA PAZ Y LA SERENIDAD EN MI TEMPLO. YO SOY LA PAZ Y LA SERENIDAD EN MI TEMPLO
38. Vas tomando todo el mando, el poder y el control de tus pensamientos y sentidos.
39. ¿Cómo se siente tu cuerpo? Siente la paz de tus pensamientos y la alegría de tus emociones.
40. Inhala profundo una vez más, llenándote de energía de paz, amor y tranquilidad. Exhala esa energía hacia toda la habitación donde te encuentres y llénala con paz, amor y tranquilidad.
41. Inhala nuevamente, llenándote de energía de paz, amor y tranquilidad. Exhala esa energía hacia todos los seres amados en tu vida y abrázalos con tu energía.
42. Inhala nuevamente, llenándote de energía de paz, amor y tranquilidad. Exhala esa energía y conscientemente la enviarás a todas las actividades que realizas durante el día.
43. Date unos minutos para agradecerte ti mismo por todo lo que has alcanzado, ser agradecido en la vida es un gesto de grandeza. Piensa y analiza en esta experiencia.
44. Realizando pequeños movimientos con tus hombros, cuello...te vas reincorporando.
45. Y muy sutilmente abres tus ojos y siente toda la paz y la armonía que has traído a tu ser.

Ocupa estas técnicas de armonización y relajación como parte de tu rutina diaria, hasta que sientas que la tienes totalmente dominada y logres recuperar el equilibrio interno que te permita gozar de una gran calidad de vida.

Y por favor, nunca olvides que todo parte de tu voluntad y la responsabilidad que le apliques a tus actos.

## RESPIRACIONES 1: PULSO DE LUZ

---

El pulso de Luz, es una acción de rápida conexión para la expansión, protección y emanación de energía hacia todo tu Campo Unificado. La activación de este pulso es la concentración de la energía del Universo (cielo) y la energía telúrica (tierra), que se conecta y concentra en el centro de tu Campo unificado conectado a tu chakra cardíaco o timo.

*Esta respiración es a posteriori de la respiración Cielo Tierra. Ya que con ella, vas alineando todos los flujos energéticos y se conectan al canal principal de nuestra estructura energética. Es decir, chacras, nadis, meridianos y matrices energéticas, se alinean y sincronizan para dar el flujo perfecto y armonioso de nuestro ser. Parte moviendo la energía desde tu corazón hacia a tierra y desde la tierra hacia el universo pasando por toda estructura de tu cuerpo, ya sea mental, emocional, física y energética tal como se indica en la meditación guiada anterior.*

Para la activación, debes inhalar en 4 tiempos con la intención de conectar tus flujos de energía Universales al chakra coronario o al chakra estrella del alma, situado a unos 60 cm sobre nuestras cabezas y los flujos de energía telúricos al chakra de tus pies o al chakra de la tierra o estrella de la tierra, ubicado a unos 60 cm debajo de nuestros pies.

### **Visualización:**

**Conexión Tierra:** visualiza tu energía como raíces en la tierra que van penetrando y fusionándose con el reino mineral hasta llegar al centro de nuestro planeta, el corazón de nuestra Madre GAIA ( un sol interno que conecta toda energía manifestada en los mundo que habitamos este planeta, también se hace referencia del Templo SHAMBALA está en el sol interno y es la conexión hacia los Soles.

**Conexión Cielo:** visualiza una estructura energética que emanar desde tu ser hacia el Universo, como una estructura de finas conexiones y se expanden hacia la Totalidad del universo, la expresión de este acto nos permite tomar conscientemente la energía universal. Un decreto para facilitararlo es decir al exhalar: ME UNIFICO EN LA TOTALIDAD.

### **Acción:**

**Expansión Campo Unificado:** Realiza 3 pulsos de energía cielo-tierra a tu corazón para la activación de tu campo unificado.

Coloca tus manos en el corazón en la inhalación y lentamente ábrelas extendiendo tus brazos en la exhalación.

Repite 3 veces esta acción: inhalar cielo-tierra-corazón y exhalar expandiendo tus brazos para activar tu campo unificado.

**Activación de Chacras palmares:** Coloca tus manos a la altura de tu corazón enfrentando palmas en forma de cucharas.

Realiza la respiración de pulsos de energía cielo-tierra a tu corazón para la activación de tus chacras palmares.

Cuando inhales lleva la energía a tu corazón y al exhalar, intención pensamiento, emana la energía visualizándola que sale por tus brazos, manos y palmas.

Cada vez que exhales comienza a llevar la atención a tus palmas y debes lograr cruzar el velo para la sensibilidad de la energía.

Importante: recordar la posición de los codos, relajados en descanso y al final de los hombros sin tensión. Jugar, percibir y disfrutar.

*Veamos como transmite la Física Cuántica. Como somos humanos, entonces esta energía la llevamos a la intención de nuestros pensamientos*

*La primera postura es colocar las manos como cucharitas, ni muy abierta ni muy relajada. Desde la mano sale energía que se proyecta en un punto como un triangulito desde donde sale la energía desde la palma de las manos que se colocan a la altura del corazón y lo hacemos para conectarnos como cielo tierra corazón la exhalas y ala direccionas por los brazos hacia las palmas. Inhala en 4 tiempos y busco un punto de sensibilidad que traspasa la conciencia de todo lo que es material. No se relajen porque la energía se va dispersando*

*Concéntrense, estén firmes.*

*No estamos acostumbrados a esto*

*Con los ojos abiertos sigan haciendo la respiración. Hay un campo de energía que se va a concentrar en un campo electromagnético en el que se va a ir consolidando*

*Mueve una mano...hay un momento en que se siente como un colchón, como lo hacen los imanes ¿Sienten como la mano se mueve energéticamente?*

*Es un punto muy sensible. No traten de entenderlo con la lógica.*

*¿Qué pasa si puedo ir saliendo de esta postura? Si abro ya no es una esferita y he de ver hasta dónde puedo llegar*

*¿Qué pasa si lo voy a ir trabajando con mi cuerpo? ¿Si lo llevo a través de mi piel, de mi rostro? Entonces se siente como es este cuerpo, ya que estamos todos conectados con este cuerpo. ¿Qué se siente? Traten de ir explorando conscientemente: calor, hormigueo*

*La energía no tiene condición tú le das esta intención. La energía ES. Y hay una ley universal en que todo es energía. Tú le das esa intención. La mente y el pensamiento le dan esa intención y ese es el poder infinito que tiene el ser humano.*

*El cuerpo es el terminal de 3 universos donde nosotros existimos: mental, físico y espiritual y se conoce como el universo de la luz. Es decir tenemos 3 cuerpos, conjugamos la energía del universo aquí y este es el terminal. Cada uno de nuestros átomos guarda toda esa información.*

*Trabajamos sólo con nuestros recursos y vean lo que conseguimos. Imaginen lo que podemos lograr si esta energía la empezamos a unir al sistema energético que tenemos anidado en nuestra columna? Donde están las ruedas energéticas o chakras. Hay 6 más un 7° que está conectado hacia el universo.*

*Explica el laríngeo, timo cardíaco el solar o plexo solar, el sacro más abajo de la zona lumbar y el chakra raíz a la altura de la base de la columna. También existen sub chakras por ejemplo existen 6 chakras en los brazos y otros 6 chakras en los brazos Estos chakras o nadis.*

*Hoy nos concentramos en los flujos energéticos a través de los meridianos, que son como las venas principales de estas conexiones que son filamentos de luz de estas cargas energéticas. La medicina china informa que existen unos dicen 6400 y otros dicen que hay 7700 chakras en el cuerpo ¿Cómo se pueden entender todos? La Cábala dice que la energía se conecta con 240 puntos en el cuerpo y que alimenta a 128 órganos. Y toda la información se complementa.*

*Conclusión: existe un entramado de energía que funciona. Ese entramado de energía se conecta por el cuerpo electromagnético que ustedes han visto ahora.*

*Vamos a ir rompiendo mitos. Rompiendo limitaciones mentales*

*Conéctense con su energía. Conéctense cielo tierra corazón, inhala por la izquierda y exhala por la derecha y voy moviendo la energía. Lo importante es que estás creando un vórtice de energía, es un flujo constante de energía ¿Lo tienen?*

*¿Qué pasa si ahora me alejo más? No se desconecten de su compañero y busque otro compañero, baje las palmas pero sus manitos sin conectarse con las palmas. Tendrá a su compañero al frente y mandan la energía a su ex compañero con las palmas de las manos Quiero que experimenten como la energía trabaja con la intención. Es un cambio para engañarlo. Si quieren lo miran. Uno lo ve y otro mueve la energía al otro que va a recibir.*

*Siente la propia energía y siente el flujo de energía que tenías con él y vas a ir movilizándola como cuando hiciste cielo tierra corazón. Presta atención... ¿quien recibe esto? ¿Qué se siente? ¿Qué estoy experimentando? ¿Logro captar la energía de mi compañero? ¿Lo siento?.*

*La idea es llegar a esa sensibilidad. Estamos entrando a trabajar con campos extrasensoriales, que no es muy distinto a trabajar con la telepatía, con la bilocación. Este es el principio.*

*Esto es importante porque la energía se diluye entre los dedos, caso contrario se direcciona.*

*Es como si fuera una esfera y la estoy moviendo, la estoy direccionando y la estoy moviendo sólo con las palmas de las manos, con los pensamientos.*

*¿Cómo sé que es mi energía? Física Cuántica dice que existe un campo de energía importante es que mente, cuerpo, emoción va por el espíritu. Como terminal tenemos que aplicar*

*Por ahora concentrémonos en las palmas de las manos aún no salimos fuera del campo energético. Importa porque haremos sanación a distancia y que tenemos que aprender a conectarnos con los campos energéticos de las otras personas aunque no las conozcamos. Recordemos que el universo es inteligente ¿Quieren llevarlo a más extremos?*

*Salgan de la sala pero recuerden que van con la intención.*



## RESPIRACIONES 2: CIRCULAR

---

La respiración circular es la base de todo manejo de energía, esto nos permite la conducción de la energía bajo propósitos establecidos en nuestra mente. La práctica de esta técnica te permitirá con la experiencia alcanzar nuevos instrumentos de sanación en la medicina espiritual.

Esta técnica nos permite además alcanzar la homologación de flujos energéticos cuando estamos trabajando en grupos. Esto hace que la energía se eleve al nivel consciente más alto de quienes están trabajando en el círculo, además de homologar el trabajar la respiración circular sella la energía grupal como un escudo de protección. Esto permite que no ingresen o se distorsione la labor a realizar del grupo homologado.

### **Visualización:**

Siempre iniciando con la respiración Cielo-tierra-corazón, esta vez se combina con la acción de emanar la energía por uno de nuestros brazos hacia las palmas de la manos. En el caso grupal, todos los integrante están con la palmas sin tocarse y alineadas en un círculo. Esta respiración se puede manejar de dos maneras:

**Respiración circular femenina:** es la respiración contenedora, abrazadora y niveladora. Se trabaja de inhalando por la izquierda y exhalando por la derecha en un flujo continuo de energía. En sentido contrario a las manecillas del reloj.

**Respiración circular masculina:** es la respiración programática, concreta y establece una intención particular a trabajar. Se trabaja en casos puntuales de energía. Se trabaja de inhalando por la derecha y exhalando por la izquierda en un flujo continuo de energía. En sentido de las manecillas del reloj.

### **Acción:**

Realiza tantas veces como sea necesaria la respiración circular para la reconexión grupal, hasta que todos los integrantes estén fluyendo con la energía grupal para su posterior sellado.

Escanea la conexión con pequeños movimientos circulares palmares para la sensibilización de los flujos de energía realizados por la palma que exhala.

Importante: recordar la posición de los codos, relajados en descanso y al final de los hombros sin tensión. Jugar, percibir y disfrutar.

## ESCANEO DE LA ENERGIA

---

Este concepto lo tomamos como una manera de certeza en la destreza. Es decir, que mientras trabajamos necesitamos corroborar la acción impartida, la cual la puedes realizar de las siguientes maneras:

- Para escanear si estas emanando energía debes contemplar cada vez que realices un pulso de luz, mover tus manos en forma circular para vérificar si sientes una energía electromagnética entre ella (imán), como si tuvieses una esfera entre medio.
- Otra forma de realizarlo, es sentir un cosquilleo o calor entre las palmas que se va incrementando en cada respiración o simplemente junta y separa cuidadosamente las manos hasta sentir una presión en sentido contrario.
- Una vez sensibilizada tu experiencia, permite comenzar a experimentar la acción hacia tu cuerpo. Partiendo por los brazos de tal manera que sensibilices con la energía de tu cuerpo.
- Darnos cuenta de que tenemos capas exteriores que no vemos con los ojos físicos, pero si con las extensiones de nuestras manos dispuestas como antenas.
- ¿Y cómo es la energía? ¿Cómo la captamos? ¿Cómo la vivimos? ¿De qué me doy cuenta? ¿Qué percibo? ¿Qué palabras uso para comunicar lo que percibo? ¿Qué imágenes asocio? ¿Me trae algún recuerdo en particular

## CONSAGRACION DE MANOS Y ALINEACIÓN DE CHACRAS

....empoderamiento para trabajar con las energías:

Pregunta: ¿Cómo involuntariamente se puede cortar el flujo de energía, que puede pasar si se te corta el flujo?

Respuesta: bien lo más fácil que te puede pasar, es que tú te desconectes al desconcentrarte. Va a ser muchas veces, cuando uno está trabajando empieza, ¡uh no pague la cuenta de la luz!, ahí ya te fuiste, o sea tú estás ahí con tu energía pero la intención no. Entonces, la energía las estás mandando, y si te acuerdas de un problema le estás dando energía al problema, entonces uno tiene que estar acá, en el presente continuo, por eso les decimos al principio, tómallo como parte de la respiración, si te desconectas volver a hacer el ejercicio de nuevo y me conecto con la respiración como punto de partida y estoy acá presente. A veces es mucho más poderoso concentrarte 10 segundos que estar tratando de hacer una sanación durante 4 días. Si en 10 segundos tú logras la intención y lo haces rápido, ya está.

Cuando uno trabaja en la sanación, es importante el concepto del presente, ¡...del aquí y ahora! Cuando estás en el proceso de sanación no emites juicio, cuidado con los juicios, porque son causa y efecto. Entonces, si uno quiere hacer sanación, uno simplemente es canal de energía y los maestros saben lo que tienen que hacer y esto te lo da la práctica. Ojo, solamente el hecho de que tú sabes que llega la información de lo que tienes que hacer, cómo hacerlo, entonces la idea de esto es enseñarles los protocolos y ustedes estar atentos que protocolo se aplica para esta situación, esta situación.

Pregunta: ¿Qué pasa si en la meditación uno siente que se va para un lado?

Respuesta: A ver, se les enseña esta meditación para que sea una herramienta para todos. Hay muchas técnicas, sé que llevan un camino y cada uno aplica lo suyo. Es importante que al principio cuando tú estés haciendo la meditación y uno tiende a distraerse, por eso que la meditación hay que hacerla como una rutina diaria, hasta que lo puedas plasmar y ya tener inmediatamente, que después uno pasa a una segunda etapa donde hace la activación en un dos por tres, insisto, esto es pura práctica. Lo importante es que tú a partir de hoy día, bueno es tu primera experiencia, entonces anda viendo tú que es lo que te acomodó, que es lo que no te acomodó, que puedes reemplazar, busca que tipo de meditaciones te pueden servir,

Hay meditaciones zen que son netamente entrar en un silencio, están este tipo de meditaciones que son guiadas e inducidas, para las personas es mucho más fácil, escuchando una voz que te va guiando, pero lo ideal es que tú lo puedas hacer solo. ¿Qué es lo que importa de esto?, la conexión con la tierra, la conexión con el universo y tu campo de energía. Eso es lo que importa de estas meditaciones, porque para empezar a trabajar hay que ser un flujo de energía y **no entregar tu energía**. O sea, nosotros abrimos el canal arriba, abrimos el canal abajo y estamos como un chorro de energía para todos lados, la

conectamos, la centramos, la dirigimos listo me desconecto. Después cerramos el canal de energía y listo. Entonces ahora nos toca entrar en una segunda parte que es el empoderamiento (ejercicio grupal).

Conexión, flujo de energía, activación del campo electromagnético. Hay muchas formas de empoderamiento, la que ocupamos nosotros es a través de los médicos espirituales, los hermanos de la luz que vienen a asistirnos, entonces ya estás conectado con la energía, después de visualizar en tu cuerpo, cuando vas respirando de la tierra hacia el cielo, desde el cielo a la tierra, todos esos canales de energías que habíamos dicho como pequeños cablecitos, filamentos, que llegaban a tus átomos y seguían la conducción y viceversa, entonces vas conectándote con la respiración, contando 4 tiempos hacia adentro y exhalando, que no se te olvide, observa que vas a inhalar en 4 y a exhalar en 6, administra el aire que sea lo más fluido posible no cortado, tomo 4 tiempos y exhalo en 6, vuelvo a tomar en 4 tiempos y exhalo en 6, permite en este estado, duplicar el tamaño de cada uno de esos filamentos, duplicar el tamaño de cada uno de tus chakras pide conscientemente que este caudal, se multiplique mil veces, siente la energía que va expandiéndose de tu mano, toma consciencia que la energía es como un bálsamo de luz, más espesa, más fluida y vuelve a la consciencia de sentir tu campo electromagnético en tus manos.

Siente como ha aumentado el potencial energético de esta esfera o de este campo que tengo entre las manos, ¿puedes percibir algo distinto?, siente como se va acumulando mayor energía en las palmas, ¿por qué?, porque estamos abriendo el caudal y estamos por lo tanto subiendo más nuestra frecuencia vibracional. Vamos a hacer el último paso de conexión y desde aquí permite juntar tus manos y subirlas y ponlas como para recibir, elevo mis manos y pido que sean consagradas en la luz como una herramienta de sanación. Permite con las manos bajarlas como si fuera un baño de lluvia hacia todos tus chakras y observa que pasa contigo. Bájalas y envía a energía a la tierra. Se los explico ahora, lo que uno hace es conectarse desde el centro, elevar, traspasar el campo mental, nos elevamos hacia el universo pero el universo de la mente, la intensidad, el poderoso universo donde decimos que nuestras manos sean consagradas como una herramienta de luz o puedes decir que mis manos sean consagradas y traes la energía y observa como guía tus manos, ¿no sé si notaron algún cambio cuando va descendiendo? ¿qué es lo que pasa con la energía ahora que está?, esto es lo que se llama alineación de chakras, y en el fondo lo que hacemos es traspasar la energía del cielo a la tierra, ese es el primer proceso. ¿Sintieron algo distinto en alguna parte de su cuerpo? o ¿sintieron la energía?

Experiencia: Yo sentí que se me iluminó, como luz

Experiencia: Sentí calor

¿Sintieron en los chakras algo?

Experiencia: Como hormiguelo

Cuando uno está trabajando con la energía del universo, lo que se hace es como un escaneo, inmediatamente te va balanceando los chackras, entonces cuando necesita energía es como (ruido de succión)...no es distinto a lo que hace el cuerpo electromagnético mientras va pasando las manos y acá hay que tener mucho cuidado en diagnosticar, por eso le pedimos a la persona que venga con el diagnóstico, porque si nosotros le empezamos a emitir juicios, señores háganse cargo, entonces por eso. Si uno va a entregar energía uno tiene que estar bien, no se trata de que uno deba tener la vida resuelta sino no estaríamos acá, pero si voy a dar energía porque soy un canal conductor de energía del universo y por sobre todo voy a ser una herramienta de los médicos espirituales, con los hermanos de luz, tengo que tener el canal limpio. Una forma de alinearse y limpiarse el canal es esta que están practicando. Yo quiero que hagan el experimento de volver a conectarse y quédense con esta energía en su cabeza, en su cerebro, quiero que me expliquen que es o que sienten.

- Experiencia: Me dolió la cabeza
- Experiencia: Engordó la cabeza
- Experiencia: Sensación de tranquilidad
- Experiencia: Expansión
- Experiencia: Presión
- Experiencia: Movimiento de luz
- Experiencia: Peso

Qué bueno que tengamos las dos posiciones, cuando está trabajando con la energía mental es un peso, un dolor de cabeza, como estamos aprendiendo son estos momentos estas instancias las que nos permiten crecer, cuando uno trabaja y realmente que todavía no lo hacemos, empezar a trabajar con la intención del espíritu viene la iluminación ese es el proceso, entonces ya es distinto una luz que se expande, se libera la mente sin condiciones eso es muy importante, entonces cuando uno logra eso, el canal, ya está, pero cuando estamos con intenciones de hacer esto, les digo que la persona cuando estás ayudando a alguien, la persona está energéticamente colgada de ti, entonces el peso es tremendo. Muchas veces pasa que la persona queda con dolor de cabeza y eso es porque no están siendo canales, están emanando su energía.

Entonces tenemos que aprender a leer esto y como estamos empezando y para eso es esto, permítanse equivocarse, pregunta ahora ¿cómo me puedo sacar el dolor de cabeza?, vamos a volver a trabajar con las manos y voy a conectar ahora otro canal, el canal del espíritu, se acuerdan dónde está este canal, en nuestro ser interno en un espacio de paz, la conexión dentro de una esfera que hicimos, entonces vamos a estar conectados nosotros y dentro tuyo vas a visualizar esta esfera que te está envolviendo aquí y ahora, es un gran portal de luz, siente la energía de esa esfera, vas a visualizar que esta esfera de luz va a

comenzar a elevarse, deja que siga elevándose por el mismo canal tuyo como si fuera un gran ascensor de luz que te lleva a las esencias lumínicas, permitiéndote traspasar toda esta dimensión hacia las dimensiones de luz, de amor, hacia la amada presencia de tu espíritu, tu ser superior, tu presencia Yo Soy, siente como ese canal se va abriendo a medida que tú vas ascendiendo, y todo irradia esa luz, en esa profunda expansión de tu cuerpo lumínico de tu esfera, también conocida como cuerpo cristalino, pide que toda esta experiencia sea controlada desde tu amada presencia de luz en humildad, vas a ir cediendo el control de tus propios egos, el control de tus pensamientos a tu ser superior que eres tú en otro estado de consciencia más elevado y entrega el mando de esta luz, de esta experiencia y desde ahí vas a permitir descender con toda la energía de unidad que es amor, es alegría y volver a impregnarla en el presente, en el aquí y en el ahora, baja nuevamente y abre tus ojos.

¿Qué sintieron?

Experiencia: Una elevación

Experiencia: Tubo de luz

Para recibir las energías del cielo postura normal, conéctense aquí ahora con la energía, sientan su campo, su vehículo de ascensión, su esfera, conecten cielo y tierra, sientan esa energía que los rodea, que fluye a través de sus manos y vas a comenzar a ascender en luz, en amor ,en paz junto con tus manos, siente como tu espíritu se ancla en ese canal de luz, abre tus manos, elevo mis manos y pido que sean consagradas en la luz como una herramienta de sanación, siente tu espíritu como se expande, y pido la fusión con mis amados médicos espirituales para servirles como un canal de información y baja las manos, siente la energía que has alcanzado, si hay presión en la cabeza simplemente libérala y observa la energía como cambia, eres un instrumento de sanación a través de los amados médicos espirituales, ellos se fusionan con nosotros, somos solo una herramienta de su sabiduría, siente tu cuerpo, hay algunos cambios, a veces se siente que el cuerpo se hincha, a veces mareos, sensaciones de cosquilleo en la columna, son puras percepciones, normalmente se siente que las palmas de las manos se van calentando cada vez más porque estamos constantemente irradiando.

## PROTOCOLO: CONSAGRACION DE MANOS Y ALINEACIÓN DE CHACRAS

---

La alineación de Chacras es una acción que nos permite aparte de la respiración fijar, nutrir y condensar energía en los vórtices energéticos mayores, en este caso de nuestro cuerpo energético. De esta manera podemos iniciar el proceso de equilibrio de energía para la alineación de Chacras, PERO LO PRIMERO QUE DEBEMOS HACER es la consagración de nuestras manos como instrumentos de sanación.

Esta acción se realiza después de los pasos antes mencionados, por lo menos al inicio de esta actividad, con la práctica irás leyendo tu propio cuerpo de conexión.

Desde tu corazón, eleva tus manos pasando por los chacras 5; 6 y 7, y desde ahí se van abriendo hacia el cielo, quedando todo el cuerpo como una “Y”.

Cuando eleves tus manos al universo, visualiza que te fusionas en la totalidad. Es decir, te expandes como un pensamiento libre, sin condiciones ni limitaciones.

Luego repite el siguiente decreto:

ELEVOS MIS MANOS HACIA EL TODOPODEROSO Y ME UNIFICO EN LA TOTALIDAD.

INVOCO A LA LUZ DE MI CRISTO INTERNO, YO SOY UN CANAL CLARO Y PERFECTO, LA LUZ ES MI GUIA.

INVOCO A LA LUZ DE MI CRISTO INTERNO, YO SOY UN CANAL CLARO Y PERFECTO, LA LUZ ES MI GUIA.

INVOCO A LA LUZ DE MI CRISTO INTERNO, YO SOY UN CANAL CLARO Y PERFECTO, LA LUZ ES MI GUIA.

A TRAVES DE MI DERECHO DE CORRESPONDENCIA Y MI LIBRE ALBEDRIO, OFREZCO TODO LO QUE SOY Y TODO LO QUE HEMOS CREADO JUNTOS EN AMOR, ALABANZA Y GRATITUD.

PIDO QUE MIS MANOS SEAN CONSAGRADAS COMO UN INSTRUMENTO DE SANACION.

Luego de esta acción, permite bajar lentamente tus manos en forma de cuchara y vas anclando la energía en cada uno de tus chacras. Iniciando en el chacra coronario y deteniéndote unos segundos, sintiendo la energía y percibiendo la lectura que te ofrece. Una vez terminada pasas a la siguiente chacra y así sucesivamente hasta llegar al chacra raíz. Luego desciende a la chacra de las rodillas para terminar en el chacra de los pies. Recuerda que todo tu cuerpo está envuelto por tu campo unificado y estamos alineando la estructura interior.

Estos son los primeros pasos. Vamos en ruta a formar un nuevo cuerpo, para llegar a un cuerpo de luz. Hemos de hacerlo porque estamos aquí no sólo para subir nuestra frecuencia, por un logro personal. Tenemos una responsabilidad como humanos de alzar los



niveles de la frecuencia ascensional, homologando al nivel más alto la energía de la comunidad a la que pertenecemos. Ya no somos una isla en la separatividad. Somos una partícula que sostiene el amor en una comunidad que resuelve sus temas inconclusos, que transmuta sus densidades, que se esfuerza en reconocer sus posibilidades de mejoramiento humano y espiritual. Porque nuestro nivel de energía importa, es que hemos de atenderlo con responsabilidad. Para encaminarnos hacia la Luz.



## PROTOCOLO: SANACION A DISTANCIA – VISITA MEDICOS ESPIRITUALES

---

Que son los ME

A continuación explicaremos paso a paso la asistencia en la sanación a distancia.

Para iniciar esta acción debemos diferenciar entre a) Envío de energía a la persona que solicita sanación y la posterior visita de los Médicos Espirituales (ME) y la otra opción b) es la sanación en conjunta acción con los ME.

Es importante que nuestros pacientes comprendan:

- Que el verdadero sentido de sanarse, está directamente relacionado con la capacidad de auto observarse y comprender que las decisiones que tomaron en la vida dieron como resultado la situación en la que se encuentran hoy.
- Que están dispuestos a dar de ti, para lo que van a recibir.
- La necesidad de sanarse está en ellos y la ayuda que esperan es una oportunidad de percibir la vida desde otra perspectiva.
- La sanación no es un capricho en que otras personas deban hacerse cargo.

1.- Antecedentes personales: para contactar al alma del ser que se quiere ayudar en su proceso de integración con el ser superior, debemos tener en consideración dos cosas:

- Nombre completo:
- Fecha de nacimiento:
- Lugar de residencia:
- Motivo de su consulta:
- Diagnostico Científico:

Para iniciar este procedimiento es muy importante que la persona a la cual se le entregará la energía, haya entregado la autorización para que se realice un protocolo de sanación a distancia. Esto no quiere decir que no le resulte o que no se haga, solo es poner atención a que nuestra ayuda a las personas, no sea solo un capricho del ego de otras personas y saber también del proceso de sanación como tal.

Lo que te quiero decir, es que frente a la experiencia que tengo en ayudando gente, hay muchas personas que están con temores de que algo podría sucederle a su familia y piden por si acaso les pudiera pasar algo. ¡Está bien! Podrías ayudarlos igual, pero cuando estás comprometido en la ayuda y asistencia, hay que dar prioridad a las personas que realmente lo necesitan y en esos casos pueden acercarse directamente a un terapeuta.

2. Preparación: cada Sanador para realizar este proceso debe tener en cuenta el significado de su servicio como Médico Espiritual y tiene por obligación trabajar desde los planos sutiles en esta asistencia. Por ende, debe trabajar desde su estructura lumínica:

Pasos:

- Concentración: Limpieza Mental
- Respiración y conexión Cielo-Tierra.
- Activación Receptor de Luz Fotónica.
- Expansión Llama Trina.
- Empoderamiento y consagración de manos.

3. Inicio del proceso: Toma la ficha de solicitud y déjala frente a ti sobre la mesa. Lee en voz alta la Solicitud:

Solicitamos la asistencia de los Médicos Espirituales para nuestro Hermano (a),

- Nombre completo:
- Fecha de nacimiento:
- Lugar de residencia:
- Motivo de su consulta:
- Diagnostico Científico:

4. Lo primero que se realiza son pulsos de luz hacia la solicitud y te quedas trabajando con:

5. Respiración circular Femenina (contención). Tantas veces como lo sientas necesario.

6. Toma en tus manos los papeles con las virtudes emanadas por los rayos Cósmicos y solicita a los ME, que te entreguen las virtudes para llevar a cabo el aprendizaje que el solicitante debe comprender para liberarse del ese ciclo inconcluso.

“Amados Médicos Espirituales, los invoco para que se manifiesten en este proceso de sanación las virtudes necesaria que acompañen en el aprendizaje de nuestro Hermano(a)”

Toma 3 virtudes y escríbela en la hoja de solicitud.

“Pido que estas aguas conscientes sean programadas con la sabiduría de estas virtudes para acompañar en el proceso de sanación”

Envía 1 pulsos de luz al agua por cada virtud y deja el agua sobre las virtudes escritas por tu puño y letra.

Respiración circular Masculina (programa). Tantas veces como lo sientas necesario.

De esta manera estas programando en la solicitud de tu paciente las energías necesarias por la cual debe pasar para que se dé el aprendizaje y por ende la sanación.

A través de tu conexión con los ME, pide que te oriente con la fecha de su visita y escríbela en la solicitud de sanación.

Termina cortando la energía con las yemas de los dedos.

10. Correo información y preparación para la visita de los ME: Una vez terminado el trabajo anterior debes informarle al paciente de la visita de los ME.

11. Seguimiento: se debe contactar a la persona para establecer un dialogo después de la visita de los ME y ver la manera de continuar la Sanación.

Correos posteriores:

Sostener:

Evolución:

Agradecimiento y cierre:

## PROTOCOLO: SANACION ALINEACION DE FLUJOS DE ENERGIA

---

Para realizar este protocolo partiremos con la disposición del paciente:

Debe recostarse en una camilla terapéutica, principalmente que la camilla esté orientada de norte a sur y la cabeza del paciente hacia el norte.

2. Preparación: cada Sanador para realizar este proceso debe tener en cuenta el significado de su servicio como Médico Espiritual y tiene por obligación trabajar desde los planos sutiles en esta asistencia. Por ende, debe trabajar desde su estructura lumínica:

Pasos:

- Concentración: Limpieza Mental
- Respiración y conexión Cielo-Tierra.
- Activación Receptor de Luz Fotónica.
- Expansión Llama Trina.

Columna de Fuego. Conexión Centro de Luz GAIA y conexión Red Crística.

3. Permiso: a través de tu intención y de tu ser superior, pide permiso a la junta del Tribunal KARMICO para asistir a quien lo requiera.

4. INDUCCION: Para iniciar cualquier protocolo estando el paciente recostado, se debe iniciar la sesión con el protocolo de INDUCCIÓN. De esta manera nuestro paciente, comienza a relajarse y entra en confianza con el terapeuta, por ende es más fácil realizar la sanación.

5. PULSO DE LUZ: Apoyándote con la inducción y la respiración Cielo-Tierra entregada a tu paciente, inicia el trabajo por la cabeza. Pulso de luz, hacia toda la columna vertebral de tu paciente ingresando la energía por la cúspide de su cabeza en sincronización con la respiración de la Inducción.

6. Deja una mano conectada al flujo de energía de la cabeza y con la otra irás desplazándote chacra por chacra.

Avanza al chacra frontal con una mano y comienza con la respiración Circular Femenina, 3 veces y lego escaneas. Si se siente la conexión de lo que has experimentado con el juego de la energía, entonces quiere decir que la energía está fluyendo libremente y avanzas al siguiente chacra y repites la acción hasta alcanzar todos los puntos de energía importantes en el cuerpo del paciente:

- Chacra Coronario
- Chacra Frontal

- Chakra Laríngeo
- Chakra del Timo
- Plexo Solar
- Chakra Sacro
- Chakra Raíz
- Chacras Rodillas
- Chacras Pies

Bajando por el lado derecho y subiendo por el lado izquierdo.

Cuando observes una obstrucción de energía: detente y realiza 3 pulsos de luz directamente sobre el punto obstruido y luego escanea.

Conducción de la Energía: para aumentar la continuidad energética en tu paciente puedes ayudarte con las manos (siempre con las palmas cerradas) y conduces la energía de un punto a otro, arrastrando tus manos sobre el campo áurico de tu paciente como si estuvieras empujando arena con tus manos y lo repites 3 veces, y luego vuelves a escanear.

De acuerdo a la disposición espacial de tu paciente, verás que la conducción se dará de 2 maneras:

- Respiración Circular Femenina: Lado Izquierdo se sube y la respiración se ejerce siempre hacia abajo.
- Respiración Circular Masculina: Lado derecho se baja y la respiración se ejerce siempre hacia abajo.

Esto se da naturalmente al comprender que se inicia desde la cabeza hacia los pies (derecha) y desde los pies hacia la cabeza (izquierda).

Escanea y observa que todos los flujos estén emanando energía cuando mueves tus manos.

7. Para terminar: toca mano con mano en las yemas de los dedos y dibuja el aura de tu paciente desde donde te encuentres. Inicia desde tu posición y dibújalo alejándote, vuelve a dibujarlo hacia tu posición y tocas dos veces seguida para cortar la energía.

8. Caricia Áurica: Pasea por el costado de tu paciente acariciando el cuerpo electromagnético.

Listo, has concluido tu alineación de chacras.

9. Termina tu jornada con una depuración energética.